

2016년 자체평가 보고서

[2014 ~ 2015학년도]

2016. 12. 29

국립암센터 국제암대학원대학교

Contents

I 자체평가 개요

1. 자체평가 목적 3
2. 자체평가 실시 근거 3
3. 자체평가 기본 추진방향 5

II 자체평가 추진체계

1. 자체평가 추진 조직 8
2. 자체평가 추진 일정 9

III 자체평가 지표 및 평가방법

1. 자체평가 영역 10
2. 자체평가 지표 11
3. 평가기준 및 평가방법 12

IV 자체평가 결과

1. 총 평 13
2. 영역별 결과 14

1. 자체평가 목적

- 학교운영 전반에 대하여 종합적으로 평가하여 교육 여건 개선 및 교육·연구 등의 질적 향상 도모
- 자체평가 결과공개를 통해 정부기관 및 학생 등 국내외 교육수요자의 알권리 보장
- 자체평가 결과를 토대로 대학의 발전계획을 수립하고 추진실적을 지속적으로 점검하는 피드백 체제 정착

2. 자체평가 실시 근거

- 고등교육법 제 11조의2(평가 등) 및 「고등교육기관의 자체평가에 관한규칙」

고등교육법

제11조의2(평가 등) ① 학교는 교육부령으로 정하는 바에 따라 해당 기관의 교육과 연구, 조직과 운영, 시설과 설비 등에 관한 사항을 스스로 점검하고 평가하여 그 결과를 공시하여야 한다.

고등교육기관의 자체평가에 관한 규칙

제3조(자체평가의 실시) ① 학교의 장은 해당 학교의 교육 여건 개선 및 교육·연구 등의 질적 향상을 위하여 학칙으로 정하는 바에 따라 「교육관련기관의 정보공개에 관한 특례법」 제6조제1항에 따른 공시정보와 학교의 장이 해당 기관의 교육·연구 등을 평가하기 위하여 필요하다고 인정하는 사항에 대하여 자체평가를 실시하여야 한다.

제 13 장 자체평가

제67조(자체평가) ① 대학원대학의 교육여건 개선 및 교육·연구 등의 질적 개선을 위하여 총장은 대학원대학의 교육·연구, 조직·운영, 시설·설비 등 학교운영 전반에 대하여 종합적으로 매 2년마다 자체평가를 실시한다. 다만, 고등교육법 제11조의 2제2항에 따른 인정기관에 의한 종합평가를 한 경우에는 이를 해당 연도 자체평가로 갈음할 수 있다.

② 자체 평가의 대상은 「교육관련기관의 정보공개에 관한 특례법」 제6조제1항의 공시대상정보를 포함한 다음 각 호의 사항으로 한다.

1. 대학원대학 발전계획
2. 교육 및 연구
3. 조직 및 운영
4. 시설 및 설비
5. 기타 자체평가위원회에서 정한 사항

③ 총장은 대학원대학 홈페이지 등을 통하여 자체평가 결과를 공시하여야 하며 공시방법, 범위 등 공시에 관한 사항은 자체평가위원회에서 정한다.

제68조(자체평가위원회) ① 총장은 자체평가의 공정성, 정확성, 연속성을 확보하고 원활한 수행을 위하여 자체평가위원회를 둔다.

② 자체평가위원회는 위원장을 포함한 총장이 임명 또는 위촉하는 10인 이내의 위원으로 구성하며, 위원의 임기는 2년으로 한다.

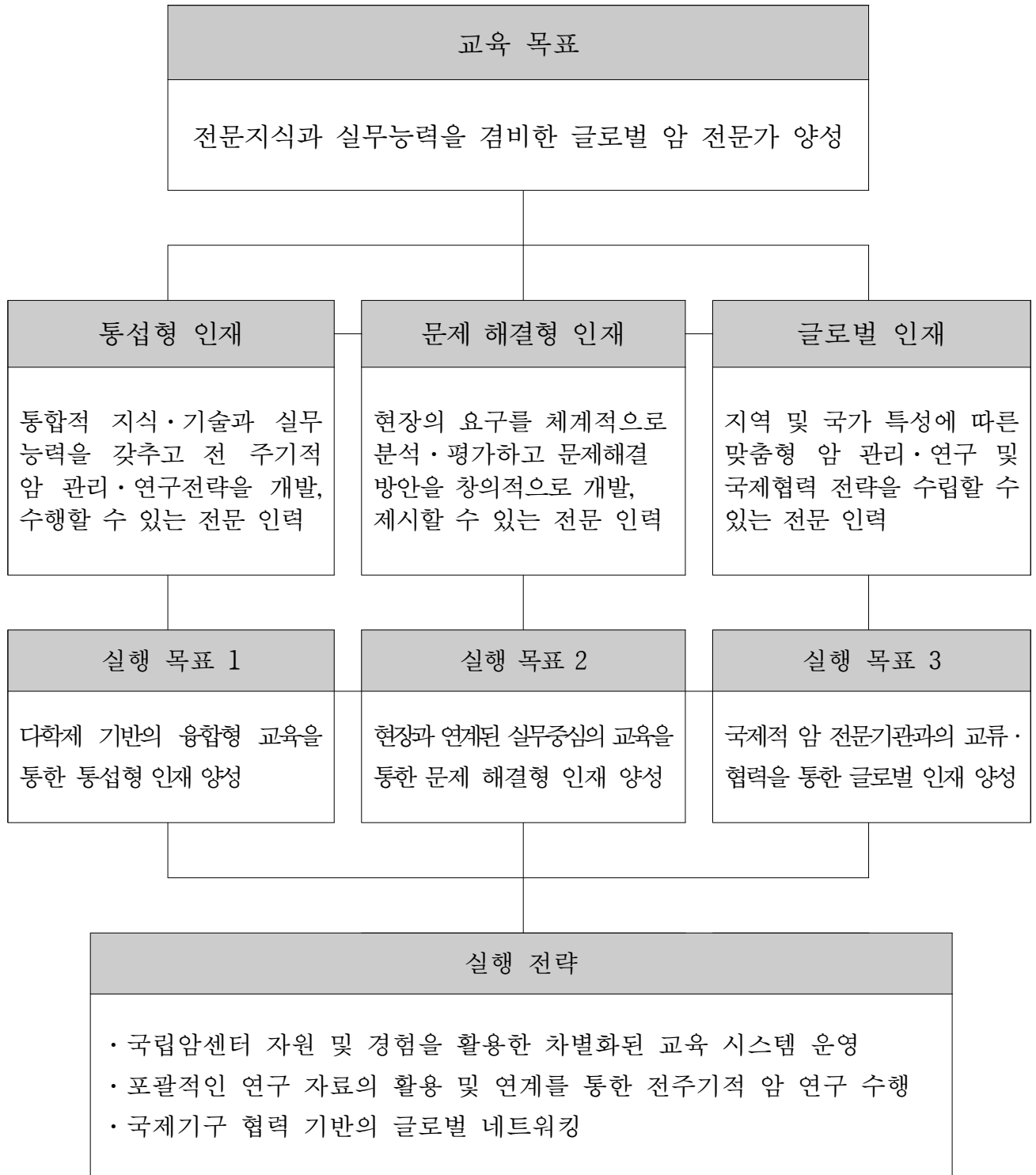
③ 자체평가위원회의 위원장은 대학원장이 되며, 자체평가위원회의 사무를 처리하기 위하여 간사 1인을 두되 간사는 교무학사팀장으로 한다.

④ 자체평가위원회는 다음 각 호의 기능을 수행한다.

1. 자체평가 기본운영계획 수립 및 조정
2. 자체평가 지표 및 기준의 개발 및 보완
3. 자체평가 결과 공시 및 활용에 대한 사항
4. 기타 자체평가에 관한 사항

3. 자체평가 기본 추진방향

○ 국제암대학원대학교 교육목표, 인재상 및 실행목표와 연계



- 교육부 대학정보공시 및 외국인유학생 인증제 항목 반영
 - 대학정보공시 항목들 중 자체평가 항목으로 적합한 항목을 지표에 반영
 - 외국인 유학생 인증제 평가지표 중 자체평가 항목으로 적합한 항목을 지표에 반영 (ex. 외국인 언어능력 현황)

- 국제암대학원대학교의 특수성 반영
 - 글로벌 암관리 및 암연구 전문가 양성을 위한 맞춤형 교육 프로그램 운영
 - 외국인 학생 선발 및 전체 강의를 100% 영어로 강의
 - 국립암센터의 시설·장비, 인력 등을 활용한 학교 운영

<참고 : 대학정보공시 항목 대비 자체평가지표>

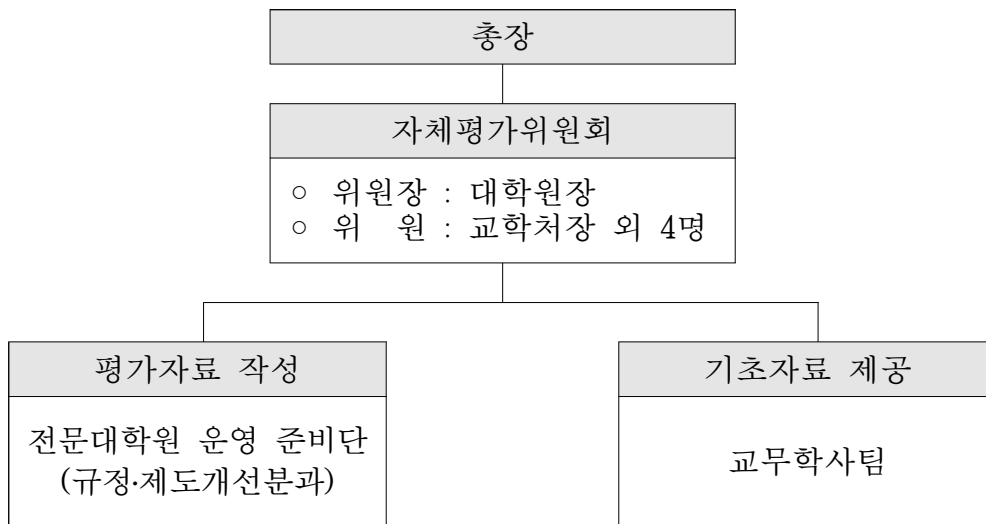
공시정보 항목	공시정보 내용	자체평가지표에 반영 여부
1. 학교규칙 등 학교운영에 관한 규정	학교규칙 및 그 밖에 학교운영에 관한 각종 규정	×
2. 교육과정 편성 및 운영 등에 관한 사항	성적평가 결과(성적평가 분포)	×
3. 학생의 선발 방법 및 일정에 관한 사항	모집요강(편입학 포함)	×
4. 총원율, 재학생 수 등 학생 현황에 관한 사항	다. 신입생 총원 현황	○
	라. 학생 총원 현황(편입학 포함)	○
	마. 재적 학생 현황	○
	바. 외국인 학생 현황	○
	사. 중도탈락 학생 현황	○
5. 졸업 후 진학 및 취업 현황 등 학생의 진로에 관한 사항	가. 졸업생 현황	○ (추후반영)
	나. 졸업생의 진학 현황	○ (추후반영)
	다. 졸업생의 취업 현황	○ (추후반영)
6. 전임교원 현황에 관한 사항	가. 전체 교원 대비 전임교원 현황	○
	나. 전임교원 1인당 학생 수 및 전임교원 확보율	○
	다. 외국인 전임교원 현황	×
7. 전임교원의 연구 성과에 관한 사항	전임교원의 연구실적	○
8. 예·결산 내역 등 학교 및 법인의 회계에 관한 사항	가. 일반회계 예·결산 현황	×
	나. 대학회계 예·결산 현황	○
	다. 발전기금 예·결산 현황	×
	자. 산학협력단 회계 예·결산 현황	×
	차. 등록금 현황	×
9. 등록금 및 학생 1인당 교육비의 산정근거에 관한 사항	가. 등록금 산정근거	×
	나. 학생 1인당 교육비 산정근거	×
10. 「고등교육법」 제60조부터 제62조까지의 시정명령 등에 관한 사항	위반 내용 및 조치 결과	×
11. 학교 발전계획 및 특성화계획	학교 발전계획 및 특성화계획	○
12. 교원의 연구·학생에 대한 교육 및 산학협력 현황	가. 연구비 수혜 실적	○
	나. 교원 강의 담당 현황	○
	다. 장학금 수혜 현황	○
	라. 외국대학과 교류 현황	×
	마. 대학의 사회봉사 역량	×
	바. 대학의 원격강좌 현황	×
	아. 산업체 경력 전임교원 현황	×
	카. 현장중심 실무형 교육과정 개설 현황	×
	타. 기술이전 수입료 및 계약 실적	×
	파. 특허 출원 및 등록 실적	×
	하. 창업 현황 및 창업교육 등 지원 현황	×
13. 도서관 및 연구에 대한 지원 현황	가. 장서 보유 및 도서관 예산 현황	○
	나. 대학 부설 연구소 현황	×
14. 그 밖에 교육여건 및 학교운영 상태 등에 관한 사항	가. 정관	×
	나. 법인의 임원 현황	×
	다. 교지(校地) 확보 현황	×
	라. 교사(校舍)시설 확보 현황	○
	마. 기숙사 수용 현황	○
	바. 수익용 기본재산 확보 현황	×
	사. 직원 현황	○
	아. 재정지원사업 수혜 실적	×
	자. 「고등교육법」 제11조의2에 따른 대학 평가 결과	×
	차. 강사 강의로	×
	카. 장애학생지원체제 구축 및 운영 현황	×
파. 안전관리 현황	×	

II

자체평가 추진체계

1. 자체평가 추진 조직

○ 자체평가 조직 구성



○ 자체평가 조직 역할

구분		주요내용
자체평가위원회	구성	- 위원장 : 대학원장 - 위 원 : 교학처장, 학과장(2), 교수(2)
	기능 및 역할	- 기본운영계획 수립 및 조정 - 자체평가 지표 및 기준 개발 - 자체평가 결과 공시 및 활용
평가실무위원회 (전문대학원 운영 준비단) (교무학사팀)	구성	- 교무학사팀장, 팀원(3)
	기능 및 역할	- 평가관련 실무작업 수행 - 평가 항목별 자료 제공

2. 자체평가 추진 일정

추진내용 \ 시기	10월				11월				12월			
자체평가 추진계획 수립	■	■	■	■								
자체평가 실무위원회 구성				■								
자체평가 지표개발					■	■	■	■				
자체평가 실시 및 위원회 개최									■	■	■	
자체평가 결과보고 및 공시											■	■

Ⅲ

자체평가 지표 및 평가방법

1. 자체평가 영역

구 분	주 요 내 용
대학 발전계획	- 대학의 교육목표 달성을 위한 중장기 계획
교육	- 학생, 교원, 교육과정 등 3개 평가 항목 설정 · 학생 : 신입생/재학생 충원율 중도 탈락률 외국인 학생 및 영어능력 현황 장학금 수혜 현황 등 · 교원 : 전임교원 확보율 외국인 전임교원 현황 · 교육과정 : 강의평가 결과 전임교원 강의 비율
연구	- 연구실적 및 연구비 수혜실적
대학운영	- 재정확보, 시설장비, 조직운영 등 3개 평가 항목 설정 · 재정확보 : 재정 확보 현황 · 시설장비 : 도서관 예산 및 장서 보유 현황 기숙사 수용 현황 등 · 조직운영 : 직원 현황 지원조직 운영 현황

※ 개교 후 2개 학년도 평가(2014 ~ 2015학년도)

※ 자체평가 항목 자료 기준일은 매 학년도 마지막 일을 기준으로 작성

2. 자체평가 지표

평가 영역 (배점)	평가 항목 (배점)	평가지표	배점	출처	
				대학정보 공시	대학 자체 지표
1. 대학 발전계획 (10)	1-1. 대학 발전계획 (10)	1-1-1. 대학 발전계획 수립 여부	10	○	
2. 교육 (50)	2-1. 학생 (30)	2-1-1. 신입생 충원 현황	5	○	
		2-1-2. 신입생 경쟁률	3	○	
		2-1-3. 재적학생 현황	5	○	
		2-1-4. 중도 탈락률	3	○	
		2-1-5. 외국인 학생 현황	3	○	
		2-1-6. 외국인 학생 분포 현황	3	○	
		2-1-7. 외국인 언어능력 현황	3	○	
		2-1-8. 장학금 수혜 현황	5	○	
		2-1-8. 졸업생 현황(추후반영)	-	○	
	2-1-9. 졸업생 진학/취업 현황(추후반영)	-	○		
	2-2. 교원 (10)	2-2-1. 전임교원 1인당 학생 수	5	○	
		2-2-2. 전임교원 확보율	5	○	
	2-3. 교육과정 (10)	2-3-1. 강의평가 결과	4		○
		2-3-2. 전임교원 강의 비율	3	○	
2-3-3. Class 당 학생 수		3	○		
3. 연구 (10)	3-1. 연구실적 (10)	3-1-1. 연구실적	5	○	
		3-1-2. 연구비 수혜실적	5	○	
4. 대학운영 (30)	4-1. 재정확보 (6)	4-1-1. 재정확보 현황	6	○	
	4-2. 시설장비 (15)	4-2-1. 강의실 확보 현황	3		○
		4-2-2. 실험실습실 확보 현황	3		○
		4-2-3. 장서 보유 현황	3	○	
		4-2-4. 기숙사 수용 현황	3	○	
		4-2-5. 학생 1인당 연구실 좌석비율	3		○
	4-3. 조직운영 (9)	4-3-1. 직원 현황	3	○	
		4-3-2. 교육학습 지원 현황	3		○
		4-3-3. 학사관리시스템 운영 현황	3		○

3. 평가기준 및 평가방법

○ 평가기준

- 지표의 평가기준일은 학년도 말의 결과 값을 사용하여 학년도 간 비교의 신뢰성 확보

※ 대학정보공시 입력값은 지표에 따라 4월, 6월, 8월, 10월 기준으로 공시된 값으로 개교 초기인 우리 학교에 사용하기에는 부적합

- 전년대비 개선여부 평가
 - 2014학년도 평가결과 및 2015학년도 평가결과 비교

○ 평가방법 및 최종점수 산정

- 평가지표별 평가기준에 따라 5등급으로 평가한 후 평가지표에 부여된 배점에 평가등급의 가중치를 곱하여 환산한 점수를 평가지표의 최종 점수로 산정

등급	가중치	등급부여기준
S	1.0	매우우수
A	0.9	우수
B	0.8	보통
C	0.7	미흡
D	0.6	매우 미흡

$$\text{최종 점수 (100점 만점)} = \sum (\text{지표별 배점} \times \text{지표별 가중치})$$

IV

자체평가 결과

1. 평가 총괄표

평가 영역	평가 항목	평가지표	배점	2014결과		2015결과		2개년 비교
				등급	점수	등급	점수	
1. 대학 발전계획 (10)	1-1. 대학 발전계획 (10)	1-1-1. 대학 발전계획 수립 여부	10	S	10.0	S	10.0	
2. 교육 (50)	2-1. 학생 (30)	2-1-1. 신입생 충원 현황	5	S	5.0	S	5.0	
		2-1-2. 신입생 경쟁률	3	S	3.0	S	3.0	
		2-1-3. 재적학생 현황	5	A	4.5	A	4.5	
		2-1-4. 중도 탈락률	3	B	2.4	A	2.7	▲
		2-1-5. 외국인 학생 현황	3	B	2.4	B	2.4	
		2-1-6. 외국인 학생 분포 현황	3	S	3.0	A	2.7	▽
		2-1-7. 외국인 언어능력 현황	3	C	2.1	D	1.8	▽
		2-1-8. 장학금 수혜 현황	5	S	5.0	S	5.0	
		2-1-8. 졸업생 현황(추후반영)	-	-	-	-	-	
	2-1-9. 졸업생 진학취업 현황(추후반영)	-	-	-	-	-		
	2-2. 교원 (10)	2-2-1. 전임교원 1인당 학생 수	5	S	5.0	S	5.0	
		2-2-2. 전임교원 확보율	5	S	5.0	S	5.0	
	2-3. 교육과정 (10)	2-3-1. 강의평가 결과	4	A	3.6	A	3.6	
		2-3-2. 전임교원 강의 비율	3	S	3.0	S	3.0	
2-3-3. Class 당 학생 수		3	S	3.0	S	3.0		
3. 연구 (10)	3-1. 연구실적 (10)	3-1-1. 연구실적	5	S	5.0	S	5.0	
		3-1-2. 연구비 수혜실적	5	S	5.0	S	5.0	
4. 대학운영 (30)	4-1. 재정 확보 (6)	4-1-1. 재정확보 현황	6	S	6.0	S	6.0	
		4-2. 시설장비 (15)	4-2-1. 강의실 확보 현황	3	S	3.0	S	3.0
	4-2-2. 실험실습실 확보 현황		3	S	3.0	S	3.0	
	4-2-3. 장서 보유 현황		3	C	2.1	C	2.1	
	4-2-4. 기숙사 수용 현황		3	S	3.0	A	2.7	▽
	4-2-5. 학생 1인당 연구실 좌석비율		3	D	1.8	C	2.1	▲
	4-3. 조직운영 (9)	4-3-1. 직원 현황	3	B	2.4	B	2.4	
		4-3-2. 교육학습지원 현황	3	C	2.1	D	1.8	▽
		4-3-3. 학사관리시스템 운영 현황	3	A	2.7	A	2.7	
총 점			100		93.1		92.5	

2. 영역별 결과

[1] 대학 발전계획

1-1. 대학 발전계획

1-1-1. 대학 발전계획 수립 여부

■ 평가기준 및 산출근거

평가사항	- 대학의 중장기 발전계획은 수립되어 있는가?					
출 처	- 대학정보공시					
평가기준	- 대학 중장기 발전계획 평가					
	구 분	S등급	A(등급)	B(등급)	C(등급)	D(등급)
	기 준	매우우수	우수	보통	미흡	매우미흡
	※ 기준출처 : 대학 자체 기준					
산 출 식	- 정성평가 ※ 정성지표는 자체평가위원회에서 평가하여 등급 부여					

■ 평가결과

연 도	대학 중장기 발전계획(대학설립인가서) 주요내용
2014	- 국제암대학원대학교 교육비전 및 목표 - 교원 확보계획
2015	- 우수학생 유치계획 - 재정확보 및 운용 계획

■ 평가등급 및 배점

연 도	등 급	득 점 / 배 점
2014	S	10.0 / 10.0
2015	S	10.0 / 10.0

COMMENT

대학 중장기 발전계획은 국제암대학원대학교(2014년 3월 개교) 설립 시의 “대학설립 인가신청서” 내용으로 대체함.

[2] 교육

2-1. 학생

2-1-1. 신입생 충원 현황

■ 평가기준 및 산출근거

평가사항	- 입학정원 대비 신입생 충원은 적정한가?					
출 처	- 대학정보공시					
평가기준	- 당해연도 봄학기 및 가을학기 신입생 충원 현황					
	구 분	S등급	A(등급)	B(등급)	C(등급)	D(등급)
	기 준	100% 이상	90% 이상	80% 이상	70% 이상	70% 미만
※ 기준출처 : 대학 자체 기준						
산 출 식	- (입학자 수 / 입학정원) × 100 (단위 : %)					

■ 평가결과

연 도	입학정원(명)	입학자 수(명)		신입생 충원율(%)
		봄학기	가을학기	
2014	35	35		100
		15	20	
2015	35	35		100
		11	24	

■ 평가등급 및 배점

연 도	등 급	득 점 / 배 점
2014	S	5.0 / 5.0
2015	S	5.0 / 5.0

COMMENT

신입생 충원율은 신생 대학원대학으로서는 매우 우수함.
다만, 봄학기 입학자가 가을학기 입학자 수 보다 작아 봄학기 입학자 수를 좀 더 확보할 필요가 있음.

2-1-2. 신입생 경쟁률

■ 평가기준 및 산출근거

평가사항	- 모집인원 대비 지원인원은 적정한가?					
출 처	- 대학정보공시					
평가기준	- 신입생 경쟁률 평가					
	구 분	S등급	A(등급)	B(등급)	C(등급)	D(등급)
	기 준	150% 이상	125% 이상	100% 이상	75% 이상	75% 미만
※ 기준출처 : 대학 자체 기준						
산 출 식	- (지원자 수 / 입학정원) × 100 (단위 : %)					

■ 평가결과

연 도	입학정원(명)	지원자 수(명)		신입생 경쟁율(%)
		봄학기	가을학기	
2014	35	92		263
		34	58	
2015	35	56		160
		26	30	

■ 평가등급 및 배점

연 도	등 급	득 점 / 배 점
2014	S	3.0 / 3.0
2015	S	3.0 / 3.0

COMMENT

신입생 경쟁율은 신생 대학원대학으로서는 매우 우수함.
다만, 개교 첫해인 2014년 보다, 2015년이 신입생 경쟁률이 떨어지므로 지속적, 적극적인 홍보와 모집 활동이 있어야 함.

2-1-3. 재적학생 현황

■ 평가기준 및 산출근거

평가사항	- 편제정원 대비 재학생 충원 현황은 적정한가?					
출 처	- 대학정보공시					
평가기준	- 재학생 충원율에 대한 평가					
	구 분	S등급	A(등급)	B(등급)	C(등급)	D(등급)
	기 준	100% 이상	90% 이상	80% 이상	70% 이상	70% 미만
※ 기준출처 : 대학 자체 기준						
산 출 식	- (재학생 수 / 편제정원) × 100 (단위 : %)					

■ 평가결과

연 도	편제정원(명)	재학생 수(명)*	재학생 충원율(%)
2014	35	33	94
2015	70	63	90

* 재학생 수 : 휴학생 제외(미포함)

■ 평가등급 및 배점

연 도	등 급	득 점 / 배 점
2014	A	4.5 / 5.0
2015	A	4.5 / 5.0

COMMENT

가사(간병), 출산(육아), 진로변경 등의 이유로 휴학 또는 자퇴 학생 발생.

학교 설립 초기로서 복학생이나 졸업유예자가 반영되기 전이므로 재학생 충원율이 낮게 나타나는 측면이 있음.

2-1-4. 중도 탈락율

■ 평가기준 및 산출근거

평가사항	- 재적학생 중 중도에 탈락하는 학생의 비율은 어느 정도인가?					
출 처	- 대학정보공시					
평가기준	- 중도 탈락에 대한 평가					
	구 분	S등급	A(등급)	B(등급)	C(등급)	D(등급)
	기 준	4% 미만	5% 미만	6% 미만	7% 미만	7% 이상
※ 대학 자체 기준						
산 출 식	$-(\text{중도탈락생 수} / \text{재적학생}) \times 100 \text{ (단위 : \%)}$ - 기준일 : (중도탈락생) 매 학년도 마지막 일자 (재적학생) 매 학년도 시작 일자					

■ 평가결과

연 도	재적학생 수(명)	중도 탈락생 수(명)	중도 탈락률(%)
2014	35	2	5.7
2015	68	3	4.4

<참고> 외국인 학생 중도 탈락률

연 도	외국인 재적 학생 수(명)	외국인 중도탈락생 수(명)	중도 탈락률(%)
2014	15	2	13.3
2015	24	0	0

■ 평가등급 및 배점

연 도	등 급	득 점 / 배 점
2014	B	2.4 / 3.0
2015	A	2.7 / 3.0

COMMENT

2014년에 비해 2015년의 중도 탈락률은 다소 낮아졌으며 특히, 2015학년도 외국인 학생의 중도 탈락률은 0%로 외국인 학생 관리가 매우 우수하여 『외국인 유학생 유치·관리 인증』 대학으로 선정됨(교육부).

2-1-5. 외국인 학생 현황

■ 평가기준 및 산출근거

평가사항	- 국제 대학원으로 외국인 학생 비율은 적정한가?					
출 처	- 대학정보공시					
평가기준	- 외국인 학생 비율					
	구 분	S등급	A(등급)	B(등급)	C(등급)	D(등급)
	기 준	45% 이상	40% 이상	35% 이상	30% 이상	30% 미만
※ 기준출처 : 대학 자체 기준						
산 출 식	- (외국인 학생 수 / 재학생 수) × 100 (단위 : %)					

■ 평가결과

연 도	재학생 수(명)	외국인 학생 수(명)	외국인 학생 비율(%)
2014	33	13	39
2015	63	22	35

■ 평가등급 및 배점

연 도	등 급	득 점 / 배 점
2014	B	2.4 / 3.0
2015	B	2.4 / 3.0

COMMENT

보다 활발한 국제 교류, 홍보 등을 통하여 외국인 학생 비율을 높일 필요가 있음.

2-1-6. 외국인 학생 분포

■ 평가기준 및 산출근거

평가사항	- 외국인 학생 수 대비 외국인 학생 출신 국가 수의 상대적 비중은 적정한가?					
출 처	- 대학정보공시					
평가기준	- 외국인 학생 수 대비 외국인 학생 출신 국가 수 비율					
	구 분	S등급	A(등급)	B(등급)	C(등급)	D(등급)
	기 준	50% 이상	45% 이상	40% 이상	35% 이상	35% 미만
※ 기준출처 : 대학 자체 기준						
산 출 식	- (외국인 학생 출신 국가 수 / 외국인 학생 수) × 100 (단위 : %)					

■ 평가결과

연 도	외국인 학생 출신 국가 수(명)	외국인 학생 수(명)	출신 국가 수/ 학생 수 비율(%)
2014	7	13	53.8
2015	11	24	45.8

■ 평가등급 및 배점

연 도	등 급	득 점 / 배 점
2014	S	3.0 / 3.0
2015	A	2.7 / 3.0

COMMENT

급격히 증가하고 있는 암 위협에 대해 상대적으로 취약한 아시아·아프리카 지역에 특화된 교육을 통하여 해당 지역의 암 부담 완화 및 국제적 네트워크 구축에 기여하고자 하며, 다양한 국가의 학생 선발을 통하여 어느 한 국가에 집중되지 않도록 균형적 선발이 이루어지고 있는 것으로 나타남.

2-1-7. 외국인 언어능력 현황

■ 평가기준 및 산출근거

평가사항	- 외국인 신입생 중 공인영어성적을 갖춘 학생의 비율을 어느 정도인가?					
출 처	- 대학정보공시					
평가기준	- 공인영어성적이 있는 외국인 학생 비율					
	구 분	S등급	A(등급)	B(등급)	C(등급)	D(등급)
	기 준	90% 이상	70% 이상	50% 이상	30% 이상	30% 미만
※ 기준출처 : 외국인 유학생 인증제						
산 출 식	- $(\text{공인영어성적이 있는 외국인 신입생 수} / \text{외국인 신입생 수}) \times 100$ (단위 : %) * 영어권 대학 출신으로 공인영어성적 제출을 면제받은 학생 포함					

■ 평가결과

연 도	외국인 신입생 수(명)	공인영어성적이 있는 외국인 신입생 수(명)	공인영어성적이 있는 외국인 신입생 비율(%)
2014	15	6	40
2015	11	2	18

■ 평가등급 및 배점

연 도	등 급	득 점 / 배 점
2014	C	2.1 / 3.0
2015	D	1.8 / 3.0

COMMENT

개교 직후 운영초반에 공인영어성적 제출 유예제도를 두어 지원 시 공인영어성적을 제출하지 않더라도 입학전형 면접고사에서 영어구술, 문장력 등으로 영어능력을 평가하고 재학 중 제출하도록 하였으나, 2018학년도 입학전형부터 유예제도 삭제 예정 (필수 제출)

2-1-8. 장학금 수혜 현황

■ 평가기준 및 산출근거

평가사항	- 학생 1인당 장학금액은 적정한가?					
출 처	- 대학정보공시					
평가기준	- 학생 1인당 장학금					
	구 분	S등급	A(등급)	B(등급)	C(등급)	D(등급)
	기 준	450만원 이상	400만원 이상	350만원 이상	300만원 이상	300만원 미만
※ 기준출처 : 대학 자체 기준						
산 출 식	- 당해연도 대학정보공시된 장학금액 실적값 사용					

■ 평가결과

연 도	재학생 수(명)	총 장학금액(천원)	학생 1인당 장학금액(천원)
2014	33	225,000	6,818
2015	63	490,500	7,786

■ 평가등급 및 배점

연 도	등 급	득 점 / 배 점
2014	S	5.0 / 5.0
2015	S	5.0 / 5.0

COMMENT

2014년 및 2015년 학생 1인당 장학금액은 S등급에 해당하는 4,500천원을 대폭 초과하여 지급하였으며, 학생들에 대한 장학금 혜택을 지속적으로 확대시키기 위해 노력하고 있음.

2-2-1. 전임교원 1인당 학생 수

■ 평가기준 및 산출근거

평가사항	- 전임교원 1인이 담당하는 학생 수는 적정한가?					
출 처	- 대학정보공시					
평가기준	- 편제정원 기준					
	구 분	S등급	A(등급)	B(등급)	C(등급)	D(등급)
	기 준	5명 이하	10명 이하	15명 이하	20명 이하	20명 초과
※ 기준출처 : 대학 자체 기준						
산 출 식	- (편제정원 수 / 전임교원 수) ※ 재학생 기준은 참고자료로 활용 (재학생 수 / 전임교원 수) ※기준일시 매 학년도 말					

■ 평가결과

연 도	편제정원 기준 (명)			재학생 기준 (명)
	편제정원 수	전임교원 수	1인당 학생 수	
2014	35명	11명	3.18명	3 ¹⁾ 명
2015	70명	19명	3.68명	3.32 ²⁾ 명

1) 33명/11명, 2) 63명/19명

■ 평가등급 및 배점

연 도	등 급	득 점 / 배 점
2014	S	4.0 / 4.0
2015	S	4.0 / 4.0

COMMENT	전임교원 1인당 학생 수 기준은 편제정원과 재학생 기준 모두 3명 내외로 전국 최저 수준임.
----------------	---

2-2-2. 전임교원 확보율

■ 평가기준 및 산출근거

평가사항	- 전임교원은 적정하게 확보하고 있는가?					
출 처	- 대학정보공시					
평가기준	- 전임교원 수					
	구 분	S등급	A(등급)	B(등급)	C(등급)	D(등급)
	기 준	100% 이상	90% 이상	80% 이상	70% 이상	70% 미만
※ 기준출처 : 대학 자체 기준						
산 출 식	$- (\text{전임교원 수} / \text{교원법정정원}) \times 100 \text{ (단위 : \%)}$ $* \text{교원법정정원 : (자연과학계열) 학생 20명당 교원 1명}$ $\text{(학생 수 200명 이하인 경우 200명 기준인 10명으로 계산)}$					

■ 평가결과

연 도	전임교원 수(명)	교원법정정원(명)	전임교원 확보율(%)
2014	11명	10명	110%
2015	19명	10명	190%

■ 평가등급 및 배점

연 도	등 급	득 점 / 배 점
2014	S	3.0 / 3.0
2015	S	3.0 / 3.0

COMMENT

전임교원 확보율은 개교 첫 해 이후 충원을 통해 2015년 이후 190%를 유지하고 있음.

2-3-1. 강의평가 결과

■ 평가기준 및 산출근거

평가사항	- 강의평가 결과는 적정한가?					
출 처	- 대학정보공시					
평가기준	- 강의평가 점수					
	구 분	S등급	A(등급)	B(등급)	C(등급)	D(등급)
	기 준	90점 이상	85점 이상	80점 이상	75점 이상	75점 미만
※ 기준출처 : 대학 자체 기준						
산 출 식	- (각 학기별 강의평가 점수 평균) × 20 (단위 : 점)					

■ 평가결과

연 도	1학기	2학기	평균
2014	83.4점	89.6점	86.5점
2015	88.8점	87.8점	88.3점

■ 평가등급 및 배점

연 도	등 급	득 점 / 배 점
2014	A	3.6 / 4.0
2015	A	3.6 / 4.0

COMMENT	강의평가 점수 평균 85점 이상으로 양호함.
----------------	--------------------------

2-3-2. 전임교원 강의비율

■ 평가기준 및 산출근거

평가사항	- 총 개설강의 중 전임교원이 담당하고 있는 강의 비율은 적정한가?											
출 처	- 대학정보공시											
평가기준	- 전임교원 강의비율											
	<table border="1"> <tr> <td>구 분</td> <td>S등급</td> <td>A(등급)</td> <td>B(등급)</td> <td>C(등급)</td> <td>D(등급)</td> </tr> <tr> <td>기 준</td> <td>80% 이상</td> <td>70% 이상</td> <td>60% 이상</td> <td>50% 이상</td> <td>50% 미만</td> </tr> </table>	구 분	S등급	A(등급)	B(등급)	C(등급)	D(등급)	기 준	80% 이상	70% 이상	60% 이상	50% 이상
구 분	S등급	A(등급)	B(등급)	C(등급)	D(등급)							
기 준	80% 이상	70% 이상	60% 이상	50% 이상	50% 미만							
※ 기준출처 : 대학 자체 기준												
산 출 식	- (전임교원 개설강의 학점 수 / 총 개설강의 학점 수) × 100 (단위 : %) * 전임교원과 비전임교원이 공동으로 개설한 강의는 전임교원 개설강의에 포함											

■ 평가결과

연 도	전임교원 개설강의 (학점)		총 개설강의 (학점)		전임교원 강의비율(%)		
	1학기	2학기	1학기	2학기	1학기	2학기	계
2014	21학점	43학점	21학점	46학점	100%	93.5%	95.5%
2015	73학점	115학점	85학점	133학점	85.9%	86.5%	86.2%

■ 평가등급 및 배점

연 도	등 급	득 점 / 배 점
2014	S	3.0 / 3.0
2015	S	3.0 / 3.0

COMMENT	전임교원 강의비율은 85%를 유지하고 있으며, 겸임교원을 포함한 공동강의 형태가 늘어나고 있음.
----------------	---

2-3-3. Class 당 학생 수

■ 평가기준 및 산출근거

평가사항	- 강의 Class 당 학생 수는 적정한가?					
출 처	- 대학정보공시					
평가기준	- 강의 당 학생 수					
	구 분	S등급	A(등급)	B(등급)	C(등급)	D(등급)
	기 준	10명 이하	15명 이하	20명 이하	25명 이하	25명 초과
※ 기준출처 : 대학 자체 기준						
산 출 식	- (총 수강생 수 / 총 개설강의 수) × 100 (단위 : %) * R&P 및 논문연구 과목은 제외					

■ 평가결과

연 도	총 수강생 수 (명)		총 개설강의 수 (과목)		강의 당 학생 수 (명)		
	1학기	2학기	1학기	2학기	1학기	2학기	계
2014	72명	126명	9과목	16명	8	7.88	7.92
2015	116명	147명	13과목	15명	8.92	9.8	9.39

■ 평가등급 및 배점

연 도	등 급	득 점 / 배 점
2014	S	3.0 / 3.0
2015	S	3.0 / 3.0

COMMENT	강의 당 학생 수는 10명을 넘지 않는 전국 최고 수준임.
---------	----------------------------------

[3] 연구

3-1-1. 연구실적

■ 평가기준 및 산출근거

평가사항	- 전임교원의 논문실적은 우수한가?					
출 처	- 대학정보공시					
평가기준	- 전임교원 1인당 SCI급 논문게재 실적(대학정보공시 기준)					
	구 분	S등급	A(등급)	B(등급)	C(등급)	D(등급)
	기 준	0.60건 이상	0.50건 이상	0.40건 이상	0.30건 이상	0.30건 미만
※ 기준출처 : 대학 자체 기준						
산 출 식	- 당해연도 대학정보공시된 실적값 사용 - 논문게재 실적 산정기준 (대학정보공시) · 단독저자인 경우 실적 : 1건 · 논문저자 수가 2명 이상일 경우, $\text{주저자 실적} = \frac{2}{n+2}, \text{교신저자 실적} = \frac{2}{n+2},$ $\text{공동저자 실적} = \frac{1}{n+2}$ (n = 논문저자 수) ※ 총저자수 8명인 경우 주저자/교신저자 실적은 0.2건, 공동저자 실적은 0.1건임					

■ 평가결과

연 도	전임교원 전체 실적	전임교원 수	전임교원 1인당 실적
2014	7.02 건	10 명	0.70 건
2015	17.91 건	20 명	0.90 건

■ 평가등급 및 배점

연 도	등 급	득 점 / 배 점
2014	S	5.0 / 5.0
2015	S	5.0 / 5.0

COMMENT	전임교원 1인당 국제학술논문 게재실적은 각각 0.70, 0.90으로 국립암센터에서 발표한 논문의 평균 총저자수 8명으로 환산해보면, 제1저자/책임저자로 발표한 논문이 연간 3.5편 ~ 4.5편에 해당하는 매우 우수한 실적임.
----------------	---

3-1-2. 연구비 수혜실적

■ 평가기준 및 산출근거

평가사항	- 전임교원의 연구비 규모는 적정한가?					
출 처	- 대학정보공시					
평가기준	- 전임교원 1인당 연구비(대학정보공시 기준) (단위 : 백만원)					
	구 분	S등급	A(등급)	B(등급)	C(등급)	D(등급)
	기 준	100 이상	80 이상	60 이상	40 이상	40 미만
※ 기준출처 : 대학 자체 기준						
산 출 식	- 당해연도 대학정보공시된 실적값 사용					

■ 평가결과

(단위 : 백만원, 명)

연 도	전임교원 전체 실적	전임교원 수	전임교원 1인당 실적
2014	2,820	10	282
2015	3,862	20	193

■ 평가등급 및 배점

연 도	등 급	득 점 / 배 점
2014	S	5.0 / 5.0
2015	S	5.0 / 5.0

COMMENT

전임교원 1인당 연구비 규모는 2014년 282백만원에서 2015년 193백만원으로 다소 감소한 것으로 보이나 이는 주니어급 신규 교원 임용에 기인한 것으로 보이며, 전체적으로 S등급을 상회하는 매우 우수한 실적임.

[4] 대학운영

4-1-1. 재정 확보

■ 평가기준 및 산출근거

평가사항	- 재정수입 중 등록금수입 비중은 적정한가? (재정확보의 건전성)					
출 처	- 대학 자체 지표					
평가기준	- 총 예산 중 등록금수입 비중					
	구 분	S등급	A(등급)	B(등급)	C(등급)	D(등급)
	기 준	30% 미만	40% 미만	50% 미만	60% 미만	60% 이상
※ 기준출처 : 대학 자체 기준						
산 출 식	- (등록금 수입 / 총 예산) × 100 (%)					

■ 평가결과

연 도	등록금 수입	총 예산	등록금 비중
2014	225 백만원	3,503 백만원	6.4%
2015	511 백만원	4,884 백만원	10.5%

■ 평가등급 및 배점

연 도	등 급	득 점 / 배 점
2014	S	6.0 / 6.0
2015	S	6.0 / 6.0

COMMENT

매년 안정적으로 대학원대학 운영예산을 확보하고 있음.

4-2-1. 강의실 확보 현황

■ 평가기준 및 산출근거

평가사항	- 강의실 공간은 적정한가?					
출 처	- 대학 자체 지표					
평가기준	- 학생 1인당 강의실 면적					
	구 분	S등급	A(등급)	B(등급)	C(등급)	D(등급)
	기 준	10㎡ 이상	8㎡ 이상	5㎡ 이상	3㎡ 이상	3㎡ 미만
※ 기준출처 : 대학 자체 기준						
산 출 식	- 강의실 총 면적 / 편제정원 (단위 : ㎡)					

■ 평가결과

연 도	총 강의실 면적(㎡)	편제정원(명)	학생 1인당 강의실 면적 (㎡)
2014	1,383㎡	35명	39.5㎡
2015	1,383㎡	70명	19.8㎡

■ 평가등급 및 배점

연 도	등 급	득 점 / 배 점
2014	S	3.0 / 3.0
2015	S	3.0 / 3.0

COMMENT	학생 정원 200명 기준으로 설계되어, 학교 편제 정원 수 기준으로 1인당 강의실 면적은 평균 20㎡ 이상으로 유지되고 있음.
----------------	--

4-2-2. 실험실습실 확보 현황

■ 평가기준 및 산출근거

평가사항	- 실험실습실 공간은 적정한가?					
출 처	- 대학정보공시					
평가기준	- 학생 1인당 실험실습실 면적					
	구 분	S등급	A(등급)	B(등급)	C(등급)	D(등급)
	기 준	7㎡ 이상	6㎡ 이상	5㎡ 이상	4㎡ 이상	4㎡ 미만
※ 기준출처 : 대학 자체 기준						
산 출 식	- 실험실습실 총 면적 / 편제정원 (단위 : ㎡)					

■ 평가결과

연 도	총 실험실습실 면적(㎡)	편제정원(명)	학생 1인당 실험실습실 면적 (㎡)
2014	526㎡	35명	15.0㎡
2015	526㎡	70명	7.5㎡

■ 평가등급 및 배점

연 도	등 급	득 점 / 배 점
2014	S	3.0 / 3.0
2015	S	3.0 / 3.0

COMMENT	학생 정원 200명 기준으로 설계되어, 학교 편제 정원 수 기준으로 1인당 실험실습실 면적은 평균 7㎡ 이상으로 유지되고 있음.
----------------	---

4-2-3. 장서 보유 현황

■ 평가기준 및 산출근거

평가사항	- 학생 1인당 장서 수는 적정한가?					
출 처	- 대학정보공시					
평가기준	- 학생 1인당 장서수					
	구 분	S등급	A(등급)	B(등급)	C(등급)	D(등급)
	기 준	70권이상	50권이상	30권이상	10권이상	10권미만
※ 기준출처 : 대학 자체 기준						
산 출 식	- 총 장서 수 / 편제정원 (단위 : 권)					

■ 평가결과

연 도	총 장서 수(권)	편제정원(명)	학생 1인당 장서 수(권)
2014	788권	35명	22.5
2015	932권	70명	12.4

<참고> 학생 1인당 자료구입비

연 도	자료구입비용(천원)	편제정원(명)	학생 1인당 자료구입비 (천원)
2014	425,543천원	35명	12,158천원
2015	454,150천원	70명	6,488천원

■ 평가등급 및 배점

연 도	등 급	득 점 / 배 점
2014	C	2.1 / 3.0
2015	C	2.1 / 3.0

COMMENT

개교초기로 인해 학생 1인당 장서 수는 높지 않지만, 매년 기본 장서 증가분을 초과하여 구입하고 있으며, 전자저널 등을 포함한 1인당 자료구입비는 상대적으로 매우 높음. 추후 지속적인 장서 구입 및 도서관 지원을 확대할 필요가 있음.

4-2-4. 기숙사 운영 현황

■ 평가기준 및 산출근거

평가사항	- 기숙사 수용인원은 적정한가?					
출 처	- 대학정보공시					
평가기준	- 기숙사 정원 대비 수용인원(초과율)					
	구 분	S등급	A(등급)	B(등급)	C(등급)	D(등급)
	기 준	100%이하	100%초과	110%초과	120%초과	130%초과
※ 기준출처 : 대학 자체 기준						
산 출 식	- (기숙사 재실인원 / 기숙사 정원) × 100 (단위 : %)					

■ 평가결과

연 도	기숙사 수용인원(명)		기숙사 정원(명)		기숙사 수용률(%)		
	1학기	2학기	1학기	2학기	1학기	2학기	계
2014	10명	23명	19명	26명	52.6%	88.5%	73.3%
2015	25명	29명	26명	26명	96.2%	111.5%	103.8%

※ 기숙사 : 2014년 1학기 (2채,19명), 2014년 2학기 이후 (3채, 26명)

■ 평가등급 및 배점

연 도	등 급	득 점 / 배 점
2014	S	3.0 / 3.0
2015	A	2.7 / 3.0

COMMENT

현재까지의 기숙사 수용률은 100%이나, 추후 기숙사 공간의 한계로 추가 신청인원을 배정할 수 없는 상황임.

4-2-5. 학생 1인당 연구실 좌석비율

■ 평가기준 및 산출근거

평가사항	- 학생 1인당 연구실 좌석 수는 적정한가?					
출 처	- 대학 자체 기준					
평가기준	- 학생 1인당 연구실 좌석 수					
	구 분	S등급	A(등급)	B(등급)	C(등급)	D(등급)
	기 준	100% 이상	90%이상	80%이상	70%이상	70%미만
※ 기준출처 : 대학 자체 기준						
산 출 식	- $(\text{연구실 좌석 수} / \text{재학생 수}) \times 100$ (단위 : %) ※시스템중앙생물학과 학생은 연구동 각 실험실 좌석 이용 - SCS 재적생 : 2014년(15명), 2015년(33명) ※검진동 12층 연구공간(13석), 2015년 개설					

■ 평가결과

연 도	연구실 좌석 수(석)	재학생 수(명)	학생 1인당 좌석비율(%)
2014	15석	33명	45.5%
2015	46석	63명	73.0%

■ 평가등급 및 배점

연 도	등 급	득 점 / 배 점
2014	D	1.8 / 3.0
2015	C	2.1 / 3.0

COMMENT	학생 1인당 연구실 좌석 수가 부족하여 도서관 열람실 공간을 배정하여 연구실로 활용하고 있으며, 지속적으로 연구공간의 추가확보를 위해 노력할 필요가 있음.
----------------	--

4-3-1. 직원 현황

■ 평가기준 및 산출근거

평가사항	- 효율적인 학사운영을 위한 직원규모는 적정한가?					
출 처	- 대학정보공시					
평가기준	- 직원 확보율					
	구 분	S등급	A(등급)	B(등급)	C(등급)	D(등급)
	기 준	100% 이상	90% 이상	80% 이상	70% 이상	70% 미만
※ 기준출처 : 대학 자체 기준						
산 출 식	- 직원 현원 / 직원 정원 ※ 직원 현원에 업무지원 포함					

■ 평가결과

연 도	정원	현원	직원 확보율
2014	5	4*	80%
2015	5	4*	80%

* 업무지원 2명 포함

■ 평가등급 및 배점

연 도	등 급	득 점 / 배 점
2014	B	2.4 / 3.0
2015	B	2.4 / 3.0

COMMENT

대학원대학 설립 초기 교무·학사 운영을 위한 인력으로 정원 대비 80% 충원된 상태임. 현원 중에는 업무지원(과건) 2명이 포함되어 있어 업무지속성 및 안정적 대학원 운영을 위한 전담 인력 확보 필요.

4-3-2. 교수·학습 지원 현황

■ 평가기준 및 산출근거

평가사항	- 교육·학습 지원은 적절히 이루어지고 있는가?					
출 처	- 대학 자체 기준					
평가기준	- 교육·학습 지원 조직 및 인력					
	구 분	S등급	A(등급)	B(등급)	C(등급)	D(등급)
	기 준	매우 우수	우수	보통	미흡	매우 미흡
	※ 기준출처 : 대학 자체 기준					
산 출 식	- 정성평가 ※ 정성지표는 자체평가위원회에서 평가하여 등급 부여					

■ 평가결과

연 도	교육·학습 지원 조직 및 인력
2014	- 개교 초기 : 영어 자료 작성을 위한 영문에디터 활용 - 2014. 9 이후 : 교육·학습을 지원하기 위한 조직 설치 및 전담인력이 확보되지 않음
2015	

■ 평가등급 및 배점

연 도	등 급	득 점 / 배 점
2014	C	2.1 / 3.0
2015	D	1.8 / 3.0

COMMENT	교육·학습 지원 조직 및 전담인력(교육공학전문직, ICT전문직, 국제전문직, 사서 등) 확보가 필요.
----------------	--

4-3-3. 학사관리시스템 운영 현황

■ 평가기준 및 산출근거

평가사항	- 학사관리시스템 도입/운영은 적절한가?					
출 처	- 대학정보공시					
평가기준	- 학사관리시스템 도입/운영 여부					
	구 분	S등급	A(등급)	B(등급)	C(등급)	D(등급)
	기 준	매우 우수	우수	보통	미흡	매우 미흡
※ 기준출처 : 대학 자체 기준						
산 출 식	- 정성평가 ※ 정성지표는 자체평가위원회에서 평가하여 등급 부여					

■ 평가결과

연 도	학사관리시스템 도입/운영
2014	학사관리시스템 구축을 위한 타대학 사례조사 2015년 학사관리시스템 도입 예산 확보
2015	학사관리시스템 구축 제안서 작성 및 입찰 시행 학사관리시스템 구축 용역사업 실시(2015. 10 ~ 2017. 4)

■ 평가등급 및 배점

연 도	등 급	득 점 / 배 점
2014	A	2.7 / 3.0
2015	A	2.7 / 3.0

COMMENT

개교 초기 학사관리시스템 구축 예산 확보 및 구축사업을 체계적으로 추진. 2016년 봄학기부터 학사관리시스템 가오픈 및 2016년 가을학기부터 본격 사용.