

2020년 자체평가 보고서(안)

[대상연도 : 2019학년도]

2020. 12.

국립암센터국제암대학원대학교

Contents

I 자체평가 개요

- 1. 자체평가 목적 3
- 2. 자체평가 실시 근거 3
- 3. 자체평가 기본 추진방향 5

II 자체평가 추진체계

- 1. 자체평가 추진 조직 8
- 2. 자체평가 추진 일정 9

III 자체평가 지표 및 평가방법

- 1. 자체평가 영역 10
- 2. 자체평가 지표 10
- 3. 평가기준일 및 평가방법 12

IV 자체평가 결과

- 1. 평가 총괄표 13
- 2. 영역별 결과 14

1. 자체평가 목적

- 학교운영 전반에 대하여 종합적으로 평가하여 교육 여건 개선 및 교육·연구 등의 질적 향상 도모
- 자체평가 결과공개를 통해 정부기관 및 학생 등 국내외 교육수요자의 알권리 보장
- 자체평가 결과를 토대로 대학의 발전계획을 수립하고 추진실적을 지속적으로 점검하는 피드백 체제 정착

2. 자체평가 실시 근거

- 고등교육법 제 11조의2(평가 등) 및 「고등교육기관의 자체평가에 관한규칙」

고등교육법

제11조의2(평가 등) ① 학교는 교육부령으로 정하는 바에 따라 해당 기관의 교육과 연구, 조직과 운영, 시설과 설비 등에 관한 사항을 스스로 점검하고 평가하여 그 결과를 공시하여야 한다.

고등교육기관의 자체평가에 관한 규칙

제3조(자체평가의 실시) ① 학교의 장은 해당 학교의 교육 여건 개선 및 교육·연구 등의 질적 향상을 위하여 학칙으로 정하는 바에 따라 「교육관련기관의 정보공개에 관한 특례법」 제6조제1항에 따른 공시정보와 학교의 장이 해당 기관의 교육·연구 등을 평가하기 위하여 필요하다고 인정하는 사항에 대하여 자체평가를 실시하여야 한다.

제 13 장 자체평가

제67조(자체평가) ① 대학원대학의 교육여건 개선 및 교육·연구 등의 질적 개선을 위하여 총장은 대학원대학의 교육·연구, 조직·운영, 시설·설비 등 학교운영 전반에 대하여 종합적으로 매 2년마다 자체평가를 실시한다. 다만, 고등교육법 제11조의2 제2항에 따른 인정기관에 의한 종합평가를 한 경우에는 이를 해당 연도 자체평가로 갈음할 수 있다.

② 자체 평가의 대상은 「교육관련기관의 정보공개에 관한 특례법」 제6조제1항의 공시대상정보를 포함한 다음 각 호의 사항으로 한다.

1. 대학원대학 발전계획
2. 교육 및 연구
3. 조직 및 운영
4. 시설 및 설비
5. 기타 자체평가위원회에서 정한 사항

③ 총장은 대학원대학 홈페이지 등을 통하여 자체평가 결과를 공시하여야 하며 공시방법, 범위 등 공시에 관한 사항은 자체평가위원회에서 정한다.

제68조(자체평가위원회) ① 총장은 자체평가의 공정성, 정확성, 연속성을 확보하고 원활한 수행을 위하여 자체평가위원회를 둔다.

② 자체평가위원회는 위원장을 포함한 총장이 임명 또는 위촉하는 10인 이내의 위원으로 구성하며, 위원의 임기는 2년으로 한다.

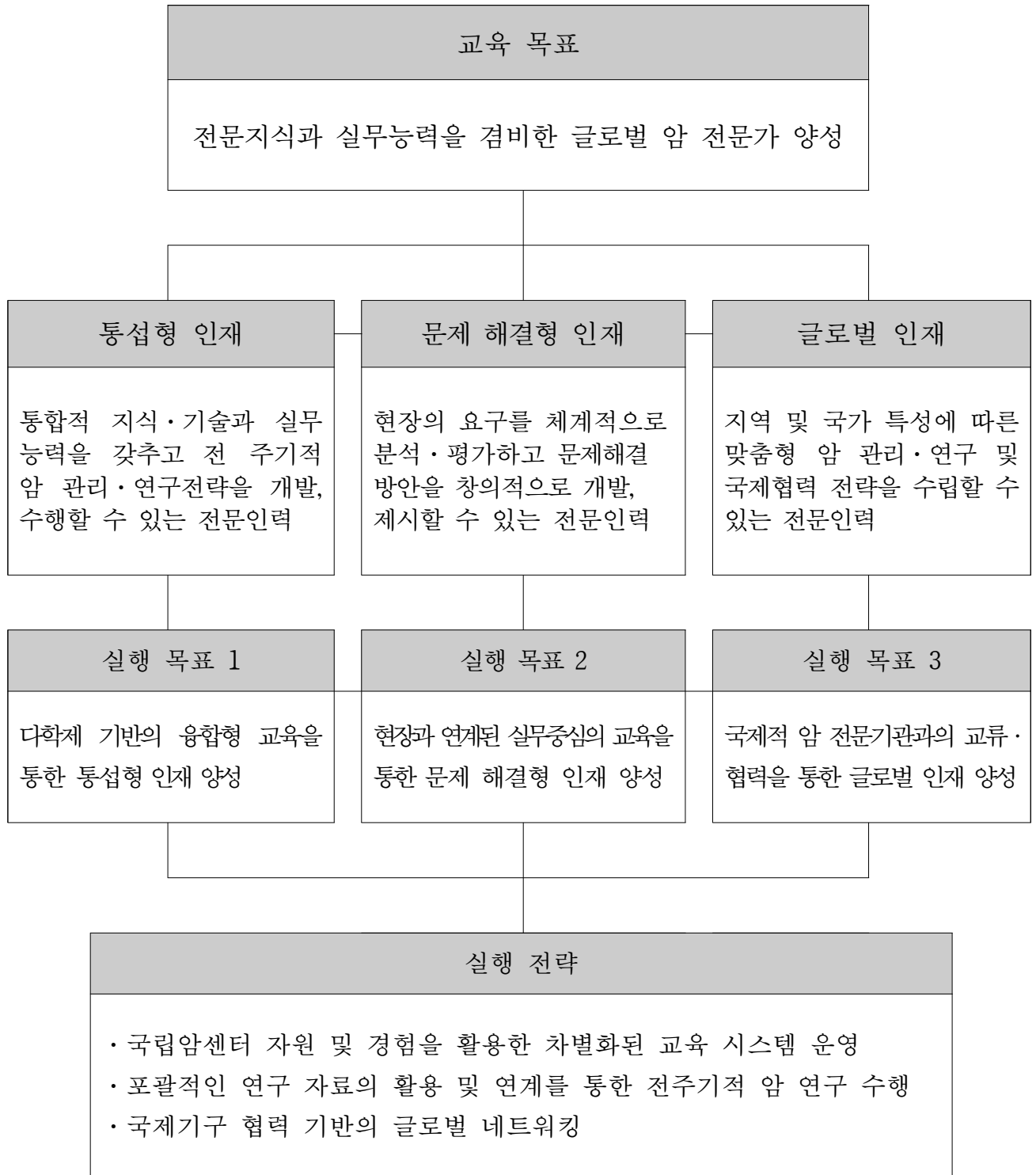
③ 자체평가위원회의 위원장은 대학원장이 되며, 자체평가위원회의 사무를 처리하기 위하여 간사 1인을 두되 간사는 교무학사팀장으로 한다.

④ 자체평가위원회는 다음 각 호의 기능을 수행한다.

1. 자체평가 기본운영계획 수립 및 조정
2. 자체평가 지표 및 기준의 개발 및 보완
3. 자체평가 결과 공시 및 활용에 대한 사항
4. 기타 자체평가에 관한 사항

3. 자체평가 기본 추진방향

○ 국립암센터국제암대학원대학교 교육목표, 인재상 및 실행목표와 연계



- 교육부 대학정보공시 및 교육국제화역량 인증제 항목 반영
 - 대학정보공시 항목들 중 자체평가 항목으로 적합한 항목을 지표에 반영
 - 교육국제화역량 인증제 평가지표 중 자체평가 항목으로 적합한 항목을 지표에 반영 (ex. 외국인 언어능력 현황)

- 국립암센터국제암대학원대학교의 특수성 반영
 - 글로벌 암관리 및 암연구 전문가 양성을 위한 맞춤형 교육 프로그램 운영
 - 외국인 학생 선발 및 전체 강의를 100% 영어로 강의
 - 국립암센터의 시설·장비, 인력 등을 활용한 학교 운영

<참고 : 대학정보공시 항목 대비 자체평가지표>

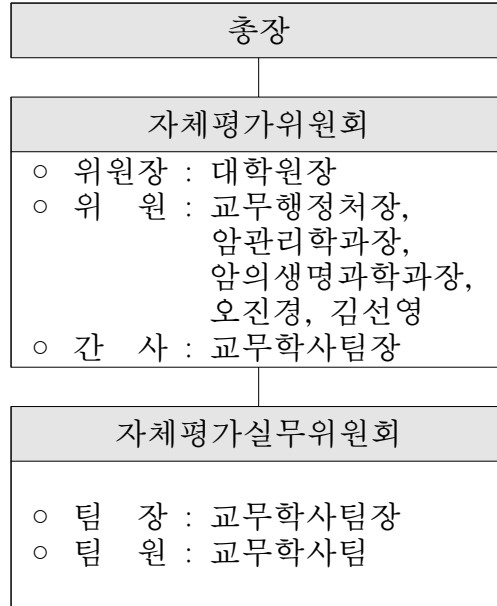
공시정보 항목	공시정보 내용	자체평가지표에 반영 여부
1. 학교규칙 등 학교운영에 관한 규정	학교규칙 및 그 밖에 학교운영에 관한 각종 규정	×
2. 교육과정 편성 및 운영 등에 관한 사항	성적평가 결과(성적평가 분포)	×
3. 학생의 선발 방법 및 일정에 관한 사항	모집요강(편입학 포함)	×
4. 총원율, 재학생 수 등 학생 현황에 관한 사항	다. 신입생 총원 현황	○
	라. 학생 총원 현황(편입학 포함)	○
	마. 재적 학생 현황	○
	바. 외국인 학생 현황	○
	사. 중도탈락 학생 현황	○
5. 졸업 후 진학 및 취업 현황 등 학생의 진로에 관한 사항	가. 졸업생 현황	○
	나. 졸업생의 진학 현황	○
	다. 졸업생의 취업 현황	○
6. 전임교원 현황에 관한 사항	가. 전체 교원 대비 전임교원 현황	○
	나. 전임교원 1인당 학생 수 및 전임교원 확보율	○
	다. 외국인 전임교원 현황	×
7. 전임교원의 연구 성과에 관한 사항	전임교원의 연구실적	○
8. 예·결산 내역 등 학교 및 법인의 회계에 관한 사항	가. 일반회계 예·결산 현황	×
	나. 대학회계 예·결산 현황	○
	다. 발전기금 예·결산 현황	×
	자. 산학협력단 회계 예·결산 현황	×
	차. 등록금 현황	×
9. 등록금 및 학생 1인당 교육비의 산정근거에 관한 사항	가. 등록금 산정근거	×
	나. 학생 1인당 교육비 산정근거	×
10. 「고등교육법」 제60조부터 제62조까지의 시정명령 등에 관한 사항	위반 내용 및 조치 결과	×
11. 학교 발전계획 및 특성화계획	학교 발전계획 및 특성화계획	○
12. 교원의 연구·학생에 대한 교육 및 산학협력 현황	가. 연구비 수혜 실적	○
	나. 교원 강의 담당 현황	○
	다. 장학금 수혜 현황	○
	라. 외국대학과 교류 현황	×
	마. 대학의 사회봉사 역량	×
	바. 대학의 원격강좌 현황	×
	아. 산업체 경력 전임교원 현황	×
	카. 현장중심 실무형 교육과정 개설 현황	×
	타. 기술이전 수입료 및 계약 실적	×
	파. 특허 출원 및 등록 실적	×
	하. 창업 현황 및 창업교육 등 지원 현황	×
13. 도서관 및 연구에 대한 지원 현황	가. 장서 보유 및 도서관 예산 현황	○
	나. 대학 부설 연구소 현황	×
14. 그 밖에 교육여건 및 학교운영 상태 등에 관한 사항	가. 정관	×
	나. 법인의 임원 현황	×
	다. 교지(校地) 확보 현황	×
	라. 교사(校舍)시설 확보 현황	○
	마. 기숙사 수용 현황	○
	바. 수익용 기본재산 확보 현황	×
	사. 직원 현황	○
	아. 재정지원사업 수혜 실적	×
	자. 「고등교육법」 제11조의2에 따른 대학 평가 결과	×
	차. 강사 강의로	×
	카. 장애학생지원체제 구축 및 운영 현황	×
	파. 안전관리 현황	×

II

자체평가 추진체계

1. 자체평가 추진 조직

○ 자체평가 조직 구성



○ 자체평가 조직 역할

구 분		주요내용
자체평가위원회	구성	- 위원장 : 대학원장 - 위 원 : 교무행정처장, 학과장(2), 교수(2), - 간 사 : 교무학사팀장
	기능 및 역할	- 기본운영계획 수립 및 조정 - 자체평가 지표 및 기준 개발 - 자체평가 결과 공시 및 활용
자체평가 실무위원회 (교무학사팀)	구성	- 교무학사팀장, 팀원(6)
	기능 및 역할	- 평가관련 실무작업 수행 - 평가 항목별 자료 제공

2. 자체평가 추진 일정

추진내용 \ 시기	10월			11월				12월		
자체평가 계획수립 및 항목별 자료 작성 (자체평가실무위원회)				■	■	■	■			
자체평가 실시 및 위원회 개최								■	■	■
자체평가 결과보고 및 공시										■

Ⅲ

자체평가 지표 및 평가방법

1. 자체평가 영역

구분	주요내용
대학 발전계획	- 대학의 교육목표 달성을 위한 중장기 계획
교육	- 학생, 교원, 교육과정 등 3개 평가 항목 설정 · 학생 : 신입생/재학생 충원율 중도 탈락률 외국인 학생 및 영어능력 현황 장학금 수혜 현황 졸업생 현황, 졸업생 진학/취업 현황 등 · 교원 : 전임교원 확보율 외국인 전임교원 현황 · 교육과정 : 강의평가 결과 전임교원 강의 비율
연구	- 연구실적 및 연구비 수혜실적
대학운영	- 재정확보, 시설장비, 조직운영 등 3개 평가 항목 설정 · 재정확보 : 재정 확보 현황 · 시설장비 : 도서관 예산 및 장서 보유 현황 기숙사 수용 현황 등 · 조직운영 : 직원 현황 지원조직 운영 현황

※ 자체평가 대상연도 : 2019학년도

※ 자체평가 자료 작성 기준일 : 2019년 12월 31일

2. 자체평가 지표

○ 평가지표 구성

- 4개 영역, 8개 항목, 27개 평가지표

※ 2016, 2017학년도 평가지표 수 : 26개 (2-1-9 제외)

○ 평가지표 배점

평가 영역 (배점)	평가 항목 (배점)	평가지표	배점	출처	
				대학정보 공시	대학 자체 지표
1. 대학 발전계획 (10)	1-1. 대학 발전계획 (10)	1-1-1. 대학 발전계획 수립 여부	10	○	
2. 교육 (50)	2-1. 학생 (30)	2-1-1. 신입생 충원 현황	4	○	
		2-1-2. 신입생 경쟁률	3	○	
		2-1-3. 재적학생 현황	4	○	
		2-1-4. 중도 탈락률	2	○	
		2-1-5. 외국인 학생 현황	2	○	
		2-1-6. 외국인 학생 분포 현황	2	○	
		2-1-7. 외국인 언어능력 현황	3	○	
		2-1-8. 장학금 수혜 현황	4	○	
		2-1-9. 졸업생 현황	2	○	
		2-1-10. 졸업생 진학/취업 현황	4	○	
	2-2. 교원 (10)	2-2-1. 전임교원 1인당 학생 수	5	○	
		2-2-2. 전임교원 확보율	5	○	
	2-3. 교육과정 (10)	2-3-1. 강의평가 결과	4		○
		2-3-2. 전임교원 강의 비율	3	○	
2-3-3. Class 당 학생 수		3	○		
3. 연구 (10)	3-1. 연구실적 (10)	3-1-1. 연구실적	5	○	
		3-1-2. 연구비 수혜실적	5	○	
4. 대학운영 (30)	4-1. 재정확보 (6)	4-1-1. 재정확보 현황	6	○	
	4-2. 시설장비 (15)	4-2-1. 강의실 확보 현황	3		○
		4-2-2. 실험실습실 확보 현황	3		○
		4-2-3. 장서 보유 현황	3	○	
		4-2-4. 기숙사 수용 현황	3	○	
		4-2-5. 학생 1인당 연구실 좌석비율	3		○
	4-3. 조직운영 (9)	4-3-1. 직원 현황	3	○	
		4-3-2. 교육학습 지원 현황	3		○
		4-3-3. 학사관리시스템 운영 현황	3		○

3. 평가기준일 및 평가방법

○ 평가기준일

- 평가기준일 : 2019. 12. 31

- 지난 평가 대비 개선여부 평가

· 2017학년도 평가결과와 2019학년도 평가결과 비교

○ 평가방법 및 최종점수 산정

- 평가지표별 평가기준에 따라 5등급으로 평가한 후 평가지표에 부여된 배점에 평가등급의 가중치를 곱하여 환산한 점수를 평가지표의 최종 점수로 산정

등 급	가중치	등급부여기준
S	1.0	매우우수
A	0.9	우수
B	0.8	보통
C	0.7	미흡
D	0.6	매우 미흡

$$\begin{array}{l} \text{최종 점수} \\ \text{(100점 만점)} \end{array} = \sum (\text{지표별 배점} \times \text{지표별 가중치})$$

IV

자체평가 결과

1. 평가 총괄표 (2017, 2019 학년도)

평가 영역	평가 항목	평가지표	2017결과			2019결과			2개년 비교
			배점	등급	점수	배점	등급	점수	
1. 대학 발전계획 (10)	1-1. 대학 발전계획 (10)	1-1-1. 대학 발전계획 수립 여부	10	S	10.0	10	A	9.0	▽
2. 교육 (50)	2-1. 학생 (30)	2-1-1. 신입생 충원 현황	5	S	5.0	4	S	4.0	
		2-1-2. 신입생 경쟁률	3	S	3.0	3	S	3.0	
		2-1-3. 재적학생 현황	4	S	4.0	4	S	4.0	
		2-1-4. 중도 탈락률	2	C	1.4	2	S	2.0	▲
		2-1-5. 외국인 학생 현황	2	C	1.4	2	S	2.0	▲
		2-1-6. 외국인 학생 분포 현황	2	C	1.4	2	D	1.2	▽
		2-1-7. 외국인 언어능력 현황	3	B	2.4	3	A	2.7	▲
		2-1-8. 장학금 수혜 현황	4	S	4.0	4	S	4.0	
		2-1-9. 졸업생 현황(추후반영)	-	-		2	A	1.8	
		2-1-10. 졸업생 진학취업 현황	5	S	5.0	4	S	4.0	
	2-2. 교원 (10)	2-2-1. 전임교원 1인당 학생 수	5	S	5.0	5	S	5.0	
		2-2-2. 전임교원 확보율	5	S	5.0	5	S	5.0	
	2-3. 교육과정 (10)	2-3-1. 강의평가 결과	4	A	3.6	4	S	4.0	▲
		2-3-2. 전임교원 강의 비율	3	S	3.0	3	A	2.7	▽
		2-3-3. Class 당 학생 수	3	S	3.0	3	S	3.0	
3. 연구 (10)	3-1. 연구실적 (10)	3-1-1. 연구실적	5	S	5.0	5	S	5.0	
		3-1-2. 연구비 수혜실적	5	S	5.0	5	S	5.0	
4. 대학운영 (30)	4-1. 재정 확보 (6)	4-1-1. 재정확보 현황	6	S	6.0	6	S	6.0	
	4-2. 시설장비 (15)	4-2-1. 강의실 확보 현황	3	S	3.0	3	S	3.0	
		4-2-2. 실험실습실 확보 현황	3	S	3.0	3	S	3.0	
		4-2-3. 장서 보유 현황	3	C	2.1	3	C	2.1	
		4-2-4. 기숙사 수용 현황	3	S	3.0	3	S	3.0	
		4-2-5. 학생 1인당 연구실 좌석 비율	3	C	2.1	3	B	2.4	▲
	4-3. 조직운영 (9)	4-3-1. 직원 현황	3	B	2.4	3	S	3.0	▲
		4-3-2. 교육학습지원 현황	3	B	2.4	3	B	2.4	
		4-3-3. 학사관리시스템 운영 현황	3	S	3.0	3	B	2.4	▽
총 점			100		94.2	100		94.7	

2. 영역별 결과

[1] 대학 발전계획

1-1. 대학 발전계획

1-1-1. 대학 발전계획 수립 여부

■ 평가기준 및 산출근거

평가사항	- 대학의 중장기 발전계획은 수립되어 있는가?					
출 처	- 대학정보공시					
평가기준	- 대학 중장기 발전계획 평가					
	구 분	S등급	A(등급)	B(등급)	C(등급)	D(등급)
	기 준	매우우수	우수	보통	미흡	매우미흡
※ 기준출처 : 대학 자체 기준						
산 출 식	- 정성평가 ※ 정성지표는 자체평가위원회에서 평가하여 등급 부여					

■ 평가결과

연 도	대학 중장기 발전계획 주요내용
2019	< Hub for Global Cancer Education & Research > - 국제수준의 암 전문가 양성 및 국제협력 교육 활성화 · Platform Building · Global Networking · Accelerating Cancer Research

■ 평가등급 및 배점

연 도	등 급	득 점 / 배 점
2019	A	9.0 / 10.0

COMMENT	대학 중장기 발전계획은 2019년 신년 워크숍 및 송년 워크숍을 통해 대학 구성원들과 공유되었으며, 추후 국립암센터 중장기 발전계획과 연계하여 보완 발전 예정임
---------	---

[2] 교육

2-1. 학생

2-1-1. 신입생 충원 현황

■ 평가기준 및 산출근거

평가사항	- 입학정원 대비 신입생 충원은 적정한가?					
출 처	- 대학정보공시					
평가기준	- 당해연도 봄학기 및 가을학기 신입생 충원 현황					
	구 분	S등급	A(등급)	B(등급)	C(등급)	D(등급)
	기 준	100% 이상	90% 이상	80% 이상	70% 이상	70% 미만
※ 기준출처 : 대학 자체 기준						
산 출 식	- (입학자 수 / 입학정원) × 100 (단위 : %)					

■ 평가결과

연 도	입학정원(명)	입학자 수(명)		신입생 충원율(%)
		봄학기	가을학기	
2019	27	27		100
		12	15	

■ 평가등급 및 배점

연 도	등 급	득 점 / 배 점
2019	S	4.0 / 4.0

COMMENT

특별전형 등의 실시를 통해 신입생을 안정적으로 확보하여 신입생 충원율은 매우 우수함.
다만, 암관리학과 입학자가 암의생명과학과수 보다 적어 암관리학과 입학자 수를 좀 더 확보할 필요가 있음.

2-1-2. 신입생 경쟁률

■ 평가기준 및 산출근거

평가사항	- 모집인원 대비 지원인원은 적정한가?					
출 처	- 대학정보공시					
평가기준	- 신입생 경쟁률 평가					
	구 분	S등급	A(등급)	B(등급)	C(등급)	D(등급)
	기 준	150% 이상	125% 이상	100% 이상	75% 이상	75% 미만
※ 기준출처 : 대학 자체 기준						
산 출 식	- (지원자 수 / 입학정원) × 100 (단위 : %)					

■ 평가결과

연 도	입학정원(명)	지원자 수(명)		신입생 경쟁율(%)
		봄학기	가을학기	
2019	27	106		393
		51	55	

■ 평가등급 및 배점

연 도	등 급	득 점 / 배 점
2019	S	3.0 / 3.0

COMMENT	신입생 경쟁율은 대학원대학으로서는 매우 우수함.
---------	----------------------------

2-1-3. 재적학생 현황

■ 평가기준 및 산출근거

평가사항	- 편제정원 대비 재학생 충원 현황은 적정한가?					
출 처	- 대학정보공시					
평가기준	- 재학생 충원율에 대한 평가					
	구 분	S등급	A(등급)	B(등급)	C(등급)	D(등급)
	기 준	100% 이상	90% 이상	80% 이상	70% 이상	70% 미만
※ 기준출처 : 대학 자체 기준						
산 출 식	- (재학생 수 / 편제정원) × 100 (단위 : %)					

■ 평가결과

연 도	편제정원(명)	재학생 수(명)*	재학생 충원율(%)
2019	54	61	113

* 재학생 수 : 휴학생 제외(미포함)

■ 평가등급 및 배점

연 도	등 급	득 점 / 배 점
2019	S	4.0 / 4.0

COMMENT

우수한 학생을 지속적으로 충원함으로써 높은 충원율 유지

2-1-4. 중도 탈락율

■ 평가기준 및 산출근거

평가사항	- 재적학생 중 중도에 탈락하는 학생의 비율은 어느 정도인가?					
출 처	- 대학정보공시					
평가기준	- 중도 탈락에 대한 평가					
	구 분	S등급	A(등급)	B(등급)	C(등급)	D(등급)
	기 준	4% 미만	5% 미만	6% 미만	7% 미만	7% 이상
※ 대학 자체 기준						
산 출 식	- $(\text{중도탈락생 수} / \text{재적학생}) \times 100$ (단위 : %) - 기준일 : (중도탈락생) 매년도 시작일부터 마지막 일자 (재적학생) 매 학년도 시작 일자					

■ 평가결과

연 도	재적학생 수(명)	중도 탈락생 수(명)	중도 탈락률(%)
2019	65	1	1.54

<참고> 외국인 학생 중도 탈락률

연 도	외국인 재적 학생 수(명)	외국인 중도탈락생 수(명)	중도 탈락률(%)
2019	26	-	-

■ 평가등급 및 배점

연 도	등 급	득 점 / 배 점
2019	S	2.0 / 2.0

COMMENT

『외국인 유학생 유치·관리 인증』 선정 대학으로서 외국인 학생의 중도 탈락률 0%로 외국인 학생 관리가 매우 우수함. 기존 내국인 학생의 중도 탈락률(진로변경 등)을 변화를 위해 지속적인 학생들과 지도교수간의 원활한 진로 및 학업 상담이 이루어짐으로써 중도 탈락생 감소.

2-1-5. 외국인 학생 현황

■ 평가기준 및 산출근거

평가사항	- 국제 대학원으로 외국인 학생 비율은 적정한가?					
출 처	- 대학정보공시					
평가기준	- 외국인 학생 비율					
	구 분	S등급	A(등급)	B(등급)	C(등급)	D(등급)
	기 준	45% 이상	40% 이상	35% 이상	30% 이상	30% 미만
※ 기준출처 : 대학 자체 기준						
산 출 식	- (외국인 학생 수 / 재학생 수) × 100 (단위 : %)					

■ 평가결과

연 도	재학생 수(명)	외국인 학생 수(명)	외국인 학생 비율(%)
2019	65	29	45

■ 평가등급 및 배점

연 도	등 급	득 점 / 배 점
2019	S	3.0 / 3.0

COMMENT

외국인 학생의 비율이 45%로 우수함.
다만, 특정국가 출신의 지원자가 많아, 다양한 국가의 인재들을 모집하기 위해 적극적인 홍보와 모집 활동이 있어야 함.

2-1-6. 외국인 학생 분포

■ 평가기준 및 산출근거

평가사항	- 외국인 학생 수 대비 외국인 학생 출신 국가 수의 상대적 비중은 적정한가?					
출 처	- 대학정보공시					
평가기준	- 외국인 학생 수 대비 외국인 학생 출신 국가 수 비율					
	구 분	S등급	A(등급)	B(등급)	C(등급)	D(등급)
	기 준	50% 이상	45% 이상	40% 이상	35% 이상	35% 미만
※ 기준출처 : 대학 자체 기준						
산 출 식	- (외국인 학생 출신 국가 수 / 외국인 학생 수) × 100 (단위 : %)					

■ 평가결과

연 도	외국인 학생 출신 국가 수(명)	외국인 학생 수(명)	출신 국가 수/ 학생 수 비율(%)
2019	8	29	27.5

■ 평가등급 및 배점

연 도	등 급	득 점 / 배 점
2019	D	1.2 / 2.0

COMMENT

외국인 학생의 분포는 특정국가 출신으로 편중되어 있어 다양한 국가출신의 학생 선발을 통해 외국인 학생 분포의 다양성을 높힐 할 필요가 있음.

2-1-7. 외국인 언어능력 현황

■ 평가기준 및 산출근거

평가사항	- 외국인 신입생 중 공인영어성적을 갖춘 학생의 비율을 어느 정도인가?											
출 처	- 대학정보공시											
평가기준	- 공인영어성적이 있는 외국인 학생 비율											
	<table border="1"> <thead> <tr> <th>구 분</th> <th>S등급</th> <th>A(등급)</th> <th>B(등급)</th> <th>C(등급)</th> <th>D(등급)</th> </tr> </thead> <tbody> <tr> <td>기 준</td> <td>90% 이상</td> <td>70% 이상</td> <td>50% 이상</td> <td>30% 이상</td> <td>30% 미만</td> </tr> </tbody> </table>	구 분	S등급	A(등급)	B(등급)	C(등급)	D(등급)	기 준	90% 이상	70% 이상	50% 이상	30% 이상
구 분	S등급	A(등급)	B(등급)	C(등급)	D(등급)							
기 준	90% 이상	70% 이상	50% 이상	30% 이상	30% 미만							
	※ 기준출처 : 외국인 유학생 인증제											
산 출 식	- $(\text{공인영어성적이 있는 외국인 신입생 수} / \text{외국인 신입생 수}) \times 100$ (단위 : %) * 영어권 대학 출신으로 공인영어성적 제출을 면제받은 학생 포함											

■ 평가결과

연 도	외국인 신입생 수(명)	공인영어성적이 있는 외국인 신입생 수(명)	공인영어성적이 있는 외국인 신입생 비율(%)
2019	15	13	87

■ 평가등급 및 배점

연 도	등 급	득 점 / 배 점
2019	A	2.7 / 3.0

COMMENT	공인영어성적 보유 지원생의 증가와 면접시 공인영어성적 보유 지원자 우대를 통해 공인영어성적 제출 유예 대상자가 줄어들고 있음.
---------	--

2-1-8. 장학금 수혜 현황

■ 평가기준 및 산출근거

평가사항	- 학생 1인당 장학금액은 적정한가?					
출 처	- 대학정보공시					
평가기준	- 학생 1인당 장학금					
	구 분	S등급	A(등급)	B(등급)	C(등급)	D(등급)
	기 준	450만원 이상	400만원 이상	350만원 이상	300만원 이상	300만원 미만
※ 기준출처 : 대학 자체 기준						
산 출 식	- 당해연도 대학정보공시된 장학금액 실적값 사용					

■ 평가결과

연 도	재학생 수(명)	총 장학금액(천원)	학생 1인당 장학금액(천원)
2019	61	427,500	7,008

■ 평가등급 및 배점

연 도	등 급	득 점 / 배 점
2019	S	4.0 / 4.0

COMMENT

개교 이래 매년 학생 1인당 장학금액은 S등급에 해당하는 4,500천원을 대폭 초과하여 지급하였으며, 학생들에 대한 장학금 혜택을 지속적으로 확대시키기 위해 노력하고 있음.

2-1-9. 졸업생 현황

■ 평가기준 및 산출근거

평가사항	- 재학연한 내 졸업률은 적정한가?					
출 처	- 기타					
평가기준	- 4년내 졸업률					
	구 분	S등급	A(등급)	B(등급)	C(등급)	D(등급)
	기 준	95% 이상	90% 이상	85% 이상	80% 이상	80% 미만
	* 측정은 4년내 졸업률을 기준으로 함 ※ 기준출처 : 대학 자체 기준					
산 출 식	- 4년내 졸업률(4년전 입학생의 졸업률) 산정 - 졸업률 산정시 재적생수를 기준으로 산정함.(자퇴자 미포함)					

■ 평가결과

연 도	4년전 입학생 입학생 수(명)	졸업생 수(명)	졸업률(%)
2019	64	60	93.7

■ 평가등급 및 배점

연 도	등급	득점 / 배점
2019	A	1.8 / 2.0

COMMENT

출산 및 개인사유로 인한 기한내 미 졸업생이 발생하였으나, 4년내 졸업률은 93.7%로 매우 높음.
최초 평가 자료로 개원연도 자료 포함 2개년도 자료를 취합하여 평가 (2014년, 2015년)

2-1-10. 졸업생 진학/취업 현황

■ 평가기준 및 산출근거

평가사항	- 졸업생 취업률은 적정한가?					
출 처	- 대학정보공시					
평가기준	- 졸업생 취업률					
	구 분	S등급	A(등급)	B(등급)	C(등급)	D(등급)
	기 준	90% 이상	80% 이상	70% 이상	60% 이상	60% 미만
※ 기준출처 : 대학 자체 기준						
산 출 식	- (취업자 수/취업대상자 수) × 100 (단위 : %)					

■ 평가결과

연 도	졸업생 ①	진학자 ②	외국학생 ③	취업자 ④	취업률 ④/{①-(②+③)}X100
2019	20	2	4	11	91.6%

* 취업률은 졸업생중 진학, 국제학생을 제외한 취업대상자를 기준으로 작성

■ 평가등급 및 배점

연 도	등급	득점 / 배점
2019	S	4.0 / 4.0

COMMENT

외국학생(자국으로 귀국)이나, 박사과정(본교 또는 국내외 타 교)으로 진학한 학생을 제외한 취업대상자 대상으로 높은 취업률을 보임.

2-2-1. 전임교원 1인당 학생 수

■ 평가기준 및 산출근거

평가사항	- 전임교원 1인이 담당하는 학생 수는 적정한가?					
출 처	- 대학정보공시					
평가기준	- 편제정원 기준					
	구 분	S등급	A(등급)	B(등급)	C(등급)	D(등급)
	기 준	5명 이하	10명 이하	15명 이하	20명 이하	20명 초과
※ 기준출처 : 대학 자체 기준						
산 출 식	- (편제정원 수 / 전임교원 수) ※ 재학생 기준은 참고자료로 활용 (재학생 수 / 전임교원 수) ※기준일시 매 학년도 말					

■ 평가결과

연 도	편제정원 기준 (명)			재학생 기준 (명)
	편제정원 수	전임교원 수	1인당 학생 수	
2019	54명	19명	2.84명	3.2 ¹⁾ 명

1) 61명/19명

■ 평가등급 및 배점

연 도	등 급	득 점 / 배 점
2019	S	5.0 / 5.0

COMMENT	전임교원 1인당 학생 수 기준은 편제정원과 재학생 기준 모두 3명 내외로 전국 최저 수준임.
----------------	---

2-2-2. 전임교원 확보율

■ 평가기준 및 산출근거

평가사항	- 전임교원은 적정하게 확보하고 있는가?					
출 처	- 대학정보공시					
평가기준	- 전임교원 수					
	구 분	S등급	A(등급)	B(등급)	C(등급)	D(등급)
	기 준	100% 이상	90% 이상	80% 이상	70% 이상	70% 미만
※ 기준출처 : 대학 자체 기준						
산 출 식	- (전임교원 수 / 교원법정정원) × 100 (단위 : %) * 교원법정정원 : (자연과학계열) 학생 20명당 교원 1명 (학생 수 200명 이하인 경우 200명 기준인 10명으로 계산)					

■ 평가결과

연 도	전임교원 수(명)	교원법정정원(명)	전임교원 확보율(%)
2019	19명	10명	190%

■ 평가등급 및 배점

연 도	등 급	득 점 / 배 점
2019	S	5.0 / 5.0

COMMENT	전임교원 확보율은 개교 첫 해 이후 충원을 통해 2015년 이후 확보율 180% 이상 유지하고 있음.
---------	--

2-3-1. 강의평가 결과

■ 평가기준 및 산출근거

평가사항	- 강의평가 결과는 적정한가?					
출 처	- 대학정보공시					
평가기준	- 강의평가 점수					
	구 분	S등급	A(등급)	B(등급)	C(등급)	D(등급)
	기 준	90점 이상	85점 이상	80점 이상	75점 이상	75점 미만
※ 기준출처 : 대학 자체 기준						
산 출 식	- (각 학기별 강의평가 점수 평균) × 20 (단위 : 점)					

■ 평가결과

연도	1학기	2학기	평균
2019	94.6점	89.1점	91.8점

■ 평가등급 및 배점

연도	등급	득점 / 배점
2019	S	4.0 / 4.0

COMMENT

강의평가 점수 평균이 90점 이상으로 매우 우수함.

2-3-2. 전임교원 강의비율

■ 평가기준 및 산출근거

평가사항	- 총 개설강의 중 전임교원이 담당하고 있는 강의 비율은 적정한가?					
출 처	- 대학정보공시					
평가기준	- 전임교원 강의비율					
	구 분	S등급	A(등급)	B(등급)	C(등급)	D(등급)
	기 준	80% 이상	70% 이상	60% 이상	50% 이상	50% 미만
※ 기준출처 : 대학 자체 기준						
산 출 식	- $(\text{전임교원 개설강의 학점 수} / \text{총 개설강의 학점 수}) \times 100$ (단위 : %) * 전임교원과 비전임교원이 공동으로 개설한 강의는 전임교원 개설강의에 포함					

■ 평가결과

연도	전임교원 개설강의 (학점)		총 개설강의 (학점)		전임교원 강의비율 (%)		
	1학기	2학기	1학기	2학기	1학기	2학기	계
2019	120학점	121학점	151학점	158학점	79.5%	76.6%	78.0%

■ 평가등급 및 배점

연도	등급	득점 / 배점
2019	A	2.7 / 3.0

COMMENT	전임교원 강의비율이 70% 이상을 유지하고 있으므로 우수함.
---------	-----------------------------------

2-3-3. Class 당 학생 수

■ 평가기준 및 산출근거

평가사항	- 강의 Class 당 학생 수는 적정한가?					
출 처	- 대학정보공시					
평가기준	- 강의 당 학생 수					
	구 분	S등급	A(등급)	B(등급)	C(등급)	D(등급)
	기 준	10명 이하	15명 이하	20명 이하	25명 이하	25명 초과
※ 기준출처 : 대학 자체 기준						
산 출 식	- (총 수강생 수 / 총 개설강의 수) * 연구학점 및 논문연구 과목은 제외					

■ 평가결과

연도	총 수강생 수 (명)		총 개설강의 수 (과목)		강의 당 학생 수 (명)		
	1학기	2학기	1학기	2학기	1학기	2학기	계
2019	120명	115명	22과목	21과목	5.5명	5.5명	5.5명

■ 평가등급 및 배점

연도	등급	득점 / 배점
2019	S	3.0 / 3.0

COMMENT	연구 및 실험실습, 논문연구 과목을 제외한 강의과목만을 평가한 수치임에도 강의 당 10명 이하의 학생 수를 유지하고 있어 매우 우수한 강의환경을 제공하고 있다고 할 수 있음.
---------	---

[3] 연구

3-1-1. 연구실적

■ 평가기준 및 산출근거

평가사항	- 전임교원의 논문실적은 우수한가?					
출 처	- 대학정보공시					
평가기준	- 전임교원 1인당 SCI급 논문게재 실적(대학정보공시 기준)					
	구 분	S등급	A(등급)	B(등급)	C(등급)	D(등급)
	기 준	0.60건 이상	0.50건 이상	0.40건 이상	0.30건 이상	0.30건 미만
	※ 기준출처 : 대학 자체 기준					
산 출 식	- 전년도 대학정보공시된 실적값 사용 - 논문게재 실적 산정기준 (대학정보공시) · 단독저자인 경우 실적 : 1건 · 논문저자 수가 2명 이상일 경우, $\text{주저자 실적} = \frac{2}{n+2}, \text{교신저자 실적} = \frac{2}{n+2},$ $\text{공동저자 실적} = \frac{1}{n+2}$ (n = 논문저자 수) ※ 총저자수 8명인 경우 주저자/교신저자 실적은 0.2건, 공동저자 실적은 0.1건임					

■ 평가결과

연 도	전임교원 전체 실적	전임교원 수	전임교원 1인당 실적
2019	21.33 건	18 명	1.19 건

■ 평가등급 및 배점

연 도	등 급	득 점 / 배 점
2019	S	5.0 / 5.0

COMMENT

전임교원 국제학술논문 게재실적은 교육부 산정기준 전체 21.33건, 1인당 1.19건으로 매우 우수한 실적 임.

3-1-2. 연구비 수혜실적

■ 평가기준 및 산출근거

평가사항	- 전임교원의 연구비 규모는 적정한가?					
출 처	- 대학정보공시					
평가기준	- 전임교원 1인당 연구비(대학정보공시 기준) (단위 : 백만원)					
	구 분	S등급	A(등급)	B(등급)	C(등급)	D(등급)
	기 준	100 이상	80 이상	60 이상	40 이상	40 미만
※ 기준출처 : 대학 자체 기준						
산 출 식	- 당해연도 대학정보공시된 실적값 사용					

■ 평가결과

(단위 : 백만원, 명)

연 도	전임교원 전체 실적	전임교원 수	전임교원 1인당 실적
2019	7,769	18	432

■ 평가등급 및 배점

연 도	등 급	득 점 / 배 점
2019	S	5.0 / 5.0

COMMENT	전임교원 1인당 연구비 규모는 432백만원으로 매우 우수한 실적임.
---------	---------------------------------------

[4] 대학운영

4-1-1. 재정 확보

■ 평가기준 및 산출근거

평가사항	- 재정수입 중 등록금수입 비중은 적정한가? (재정확보의 건전성)					
출 처	- 대학 자체 지표					
평가기준	- 총 예산 중 등록금수입 비중					
	구 분	S등급	A(등급)	B(등급)	C(등급)	D(등급)
	기 준	30% 미만	40% 미만	50% 미만	60% 미만	60% 이상
※ 기준출처 : 대학 자체 기준						
산 출 식	- (등록금 수입 / 총 예산) × 100 (%)					

■ 평가결과

연 도	등록금 수입	총 예산	등록금 비중
2019	479 백만원	4,753 백만원	10.1%

■ 평가등급 및 배점

연 도	등 급	득 점 / 배 점
2019	S	6.0 / 6.0

COMMENT	매년 안정적으로 대학원대학 운영예산을 확보하고 있음.
---------	-------------------------------

4-2-1. 강의실 확보 현황

■ 평가기준 및 산출근거

평가사항	- 강의실 공간은 적정한가?					
출 처	- 대학 자체 지표					
평가기준	- 학생 1인당 강의실 면적					
	구 분	S등급	A(등급)	B(등급)	C(등급)	D(등급)
	기 준	10㎡ 이상	8㎡ 이상	5㎡ 이상	3㎡ 이상	3㎡ 미만
※ 기준출처 : 대학 자체 기준						
산 출 식	- 강의실 총 면적 / 편제정원 (단위 : ㎡)					

■ 평가결과

연도	총 강의실 면적(㎡)	편제정원(명)	학생 1인당 강의실 면적(㎡)
2019	1,432㎡	54	26.5㎡

■ 평가등급 및 배점

연도	등급	득점 / 배점
2019	S	3.0 / 3.0

COMMENT

학생 1인당 강의실 면적은 평균 26.5㎡으로 매우 적절한 공간을 제공하고 있음.

4-2-2. 실험실습실 확보 현황

■ 평가기준 및 산출근거

평가사항	- 실험실습실 공간은 적정한가?					
출 처	- 대학정보공시					
평가기준	- 학생 1인당 실험실습실 면적					
	구 분	S등급	A(등급)	B(등급)	C(등급)	D(등급)
	기 준	7㎡ 이상	6㎡ 이상	5㎡ 이상	4㎡ 이상	4㎡ 미만
※ 기준출처 : 대학 자체 기준						
산 출 식	- 실험실습실 총 면적 / 편제정원 (단위 : ㎡)					

■ 평가결과

연도	총 실험실습실 면적 (㎡)	편제정원(명)	학생 1인당 실험실습실 면적(㎡)
2019	480㎡	54	8.9㎡

■ 평가등급 및 배점

연도	등급	득점 / 배점
2019	S	3.0 / 3.0

COMMENT

학생 1인당 실험실습실 면적은 평균 8.9㎡으로 매우 적절한 공간을 유지하고 있음.

4-2-3. 장서 보유 현황

■ 평가기준 및 산출근거

평가사항	- 학생 1인당 장서 수는 적정한가?					
출 처	- 대학정보공시					
평가기준	- 학생 1인당 장서 수 (전자책 포함)					
	구 분	S등급	A(등급)	B(등급)	C(등급)	D(등급)
	기 준	70권이상	50권이상	30권이상	10권이상	10권미만
※ 기준출처 : 대학 자체 기준						
산 출 식	- 총 장서 수 / 편제정원 (단위 : 권)					

■ 평가결과

연 도	총 장서 수(권)	편제정원(명)	학생 1인당 장서 수(권)
2019	1520권	54명	28.1

<참고> 학생 1인당 자료구입비

연 도	자료구입비용(천원)	편제정원(명)	학생 1인당 자료구입비 (천원)
2019	12,444천원	54명	230천원

■ 평가등급 및 배점

연 도	등 급	득 점 / 배 점
2019	C	2.1 / 3.0

COMMENT

개교초기로 인해 학생 1인당 장서 수는 높지 않지만, 매년 기본 장서 증가분(대학도서관진흥법 기준)을 초과하여 구입 중에 있으며, 도서 관리 및 사용자 이용 편의성을 위해 장서 전자화 진행 중. 꾸준한 전자책 구매로 대학도서관진흥법 기준 충족 예정.

4-2-4. 기숙사 운영 현황

■ 평가기준 및 산출근거

평가사항	- 기숙사 수용인원은 적정한가?					
출 처	- 대학정보공시					
평가기준	- 기숙사 정원 대비 수용인원(초과율)					
	구 분	S등급	A(등급)	B(등급)	C(등급)	D(등급)
	기 준	100%이하	100%초과	110%초과	120%초과	130%초과
※ 기준출처 : 대학 자체 기준						
산 출 식	- (기숙사 재실인원 / 기숙사 정원) × 100 (단위 : %)					

■ 평가결과

연 도	기숙사 수용인원(명)		기숙사 정원(명)		기숙사 수용률(%)		
	1학기	2학기	1학기	2학기	1학기	2학기	계
2019	28명	24명	38명	38명	73.7%	63.2%	68.4%

■ 평가등급 및 배점

연 도	등 급	득 점 / 배 점
2019	S	3.0 / 3.0

COMMENT

기숙사 수용률을 100% 이하로 유지하면서 학생들에게 쾌적한 기숙사 사용 공간 마련

4-2-5. 학생 1인당 연구실 좌석비율

■ 평가기준 및 산출근거

평가사항	- 학생 1인당 연구실 좌석 수는 적정한가?					
출 처	- 대학 자체 기준					
평가기준	- 학생 1인당 연구실 좌석 수					
	구 분	S등급	A(등급)	B(등급)	C(등급)	D(등급)
	기 준	100% 이상	90%이상	80%이상	70%이상	70%미만
※ 기준출처 : 대학 자체 기준						
산 출 식	- $(\text{연구실 좌석 수} / \text{재학생 수}) \times 100$ (단위 : %) ※암의생명학과 학생은 연구동 각 실험실 좌석 이용 - CBS 재적생 : 2016년(37명), 2017년(33명), 2019년(38명) ※검진동 12층 연구공간(14석)					

■ 평가결과

연 도	연구실 좌석 수(석)	재학생 수(명)	학생 1인당 좌석비율(%)
2019	52석	65명	80.0%

■ 평가등급 및 배점

연 도	등 급	득 점 / 배 점
2019	B	2.4 / 3.0

COMMENT

학생 1인당 연구실 좌석 수가 부족하여 도서관 열람실 공간을 배정하여 연구실로 활용하고 있으며, 지속적으로 연구공간의 추가확보를 위해 노력할 필요가 있음.

4-3-1. 직원 현황

■ 평가기준 및 산출근거

평가사항	- 효율적인 학사운영을 위한 직원규모는 적정한가?					
출 처	- 대학정보공시					
평가기준	- 직원 확보율					
	구 분	S등급	A(등급)	B(등급)	C(등급)	D(등급)
	기 준	100% 이상	90% 이상	80% 이상	70% 이상	70% 미만
※ 기준출처 : 대학 자체 기준						
산 출 식	- 직원 현원 / 직원 정원 ※ 직원 현원에 업무지원 포함					

■ 평가결과

연 도	정원	현원	직원 확보율
2019	6	6*	100%

* 업무지원 1명 포함

■ 평가등급 및 배점

연 도	등 급	득 점 / 배 점
2019	S	3.0 / 3.0

COMMENT

대학원대학 정원 대비 현원 100% 충원으로 대학원대학의 기본 업무 수행에는 지장이 없으나, 향후 업무 확정성을 고려한 중장기적 정원 확대 필요가 있음

4-3-2. 교수·학습 지원 현황

■ 평가기준 및 산출근거

평가사항	- 교육·학습 지원은 적절히 이루어지고 있는가?					
출 처	- 대학 자체 기준					
평가기준	- 교육·학습 지원 조직 및 인력					
	구 분	S등급	A(등급)	B(등급)	C(등급)	D(등급)
	기 준	매우 우수	우수	보통	미흡	매우 미흡
	※ 기준출처 : 대학 자체 기준					
산 출 식	- 정성평가 ※ 정성지표는 자체평가위원회에서 평가하여 등급 부여					

■ 평가결과

연 도	교육·학습 지원 조직 및 인력
2019	- 글로벌교육협력센터 신설 (2019. 2) · (겸임) 글로벌교육협력센터장(1명), 파트장(1명), 교육조교(2명)

■ 평가등급 및 배점

연 도	등 급	득 점 / 배 점
2019	B	2.4 / 3.0

COMMENT	2019. 2월 글로벌교육협력센터 조직을 임시조직에서 정규조직으로 신설하였으나, 별도 정원을 확보하지 못해 교무학사팀 직원 3명(조교 2명 포함)이 겸임으로 업무를 수행하고 있음. 추후 업무 확장을 위한 교육공학전문직, ICT전문직, 국제전문직 등 추가 확보 필요.
---------	--

4-3-3. 학사관리시스템 운영 현황

■ 평가기준 및 산출근거

평가사항	- 학사관리시스템 도입/운영은 적절한가?					
출 처	- 대학정보공시					
평가기준	- 학사관리시스템 도입/운영 여부					
	구 분	S등급	A(등급)	B(등급)	C(등급)	D(등급)
	기 준	매우 우수	우수	보통	미흡	매우 미흡
※ 기준출처 : 대학 자체 기준						
산 출 식	- 정성평가 ※ 정성지표는 자체평가위원회에서 평가하여 등급 부여					

■ 평가결과

연도	학사관리시스템 도입/운영
2019	2017년 4월 학사관리시스템 구축 완료 후 현재까지 학사관리 업무 전반에 정상 사용 중에 있음.

■ 평가등급 및 배점

연도	등급	득점 / 배점
2019	B	2.4 / 3.0

COMMENT	2017년 학사관리시스템 구축 이후 학교행정업무 통합 데이터베이스를 활용하고 있으나, 이후 예산 제약으로 인해 수업관련 자료 등록, 국제협력교육 사업 메뉴 개발 등이 지연 또는 제한되고 있어 추후 시스템 보완이 필요한 실정임.
---------	--